

Ayuntamiento de Logroño



DIRECCIÓN GENERAL DE EXTINCIÓN DE INCENDIOS Y SALVAMENTOS



MEMORIA 2006

ÍNDICE

1.	INTRODUCCION.....	3
2.	INTERVENCIONES.....	4
	2.1. DISTRIBUCIÓN DE LAS ACTUACIONES POR TIPO.....	5
	2.2. DISTRIBUCIÓN DE LAS ACTUACIONES POR MESES.....	7
	2.3. DISTRIBUCIÓN DE LAS ACTUACIONES POR DÍA DE LA SEMANA.....	11
	2.4. DISTRIBUCIÓN HORARIA DE LAS ACTUACIONES.....	14
	2.5. DISTRIBUCIÓN DE LAS ACTUACIONES EN FUNCIÓN DE SU DURACIÓN.....	18
	2.6. TIEMPO DE ACTUACIÓN POR HORAS DE LOS VEHÍCULOS..	19
	2.7. TIEMPOS DE RESPUESTA DENTRO DEL CASCO URBANO DE LOGROÑO.....	22
	2.8. DISTRIBUCIÓN DE LAS ACTUACIONES Y TIEMPOS EN FUNCIÓN DE LAS LOCALIDADES.....	23
	2.9. ACTUACIONES MÁS DESTACABLES.....	28
3.	ACTIVIDADES DE PREVENCION.....	37
	3.1. INFORMACIÓN Y DIVULGACIÓN PÚBLICA.....	37
	3.2. ACTIVIDADES EXTERNAS DE FORMACIÓN Y PRÁCTICAS...	38
	3.3. OTRAS ACTIVIDADES DE PREVENCIÓN.....	39
4.	FORMACIÓN INTERNA.....	40
5.	RECURSOS DEL SERVICIO.....	41
6.	NUEVAS ADQUISICIONES.....	43

1. INTRODUCCION

La Dirección General de Extinción de Incendios y Salvamentos del Ayuntamiento de Logroño tiene como cometido primordial el **salvamento de vidas y bienes en caso de cualquier tipo de siniestro**.

Otros cometidos son:

- Actividades preventivas: retenes de prevención, realización de informes, divulgación, formación, visitas a actividades, etc.
- Asistencias técnicas: suministros de agua, ayuda a otras unidades del Ayuntamiento, etc.

El **ámbito territorial** de actuación comprende:

- El término municipal de Logroño.
- Los municipios de la Comunidad Autónoma de La Rioja que le corresponden según el convenio firmado con la misma.
- El resto de la Comunidad Autónoma de La Rioja, en apoyo al resto de los Parques cuando éstos lo soliciten.
- Los municipios de Álava incluidos en el convenio existente con su Diputación Foral.
- Otras zonas próximas de Navarra, cuando lo solicite y mientras acuden efectivos de su propia Comunidad Autónoma.

La presente memoria refleja las actuaciones y actividades desarrolladas por la Dirección General en el cumplimiento de sus fines a lo largo del año 2006.

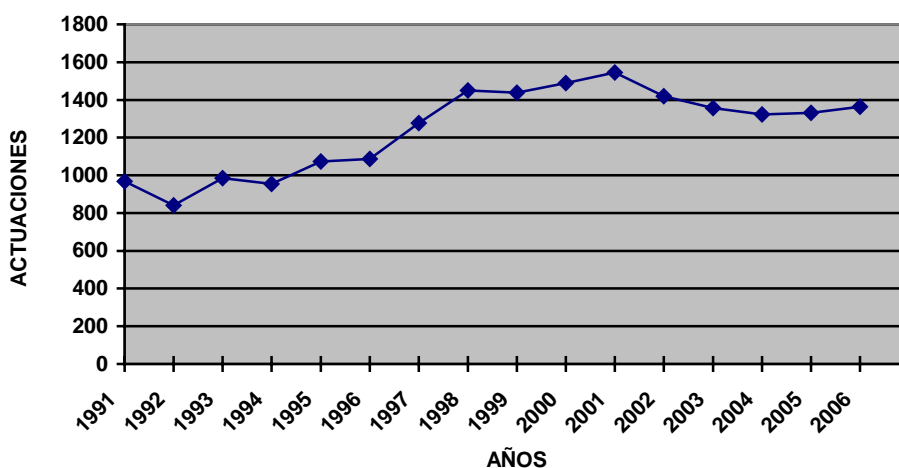
2. INTERVENCIONES

Durante el año 2006 esta Dirección General de Extinción de Incendios y Salvamentos ha realizado un total de **1364 actuaciones**, lo que ha supuesto **3,74 actuaciones/día**.

En el desarrollo de estas 1364 actuaciones se ha invertido un tiempo total de **1570 horas y 29 minutos**, (**65 días, 10 horas y 29 minutos**), lo que ha supuesto el **17,93%** del tiempo total de permanencia en el Parque de Bomberos.

Estas cifras suponen, en comparación con el año 2005 en el que se produjeron 1332 actuaciones, un aumento del 2,40%.

AÑO	Nº ACTUACIONES
1991	968
1992	841
1993	985
1994	954
1995	1073
1996	1086
1997	1277
1998	1451
1999	1439
2000	1489
2001	1545
2002	1419
2003	1357
2004	1323
2005	1332
2006	1364



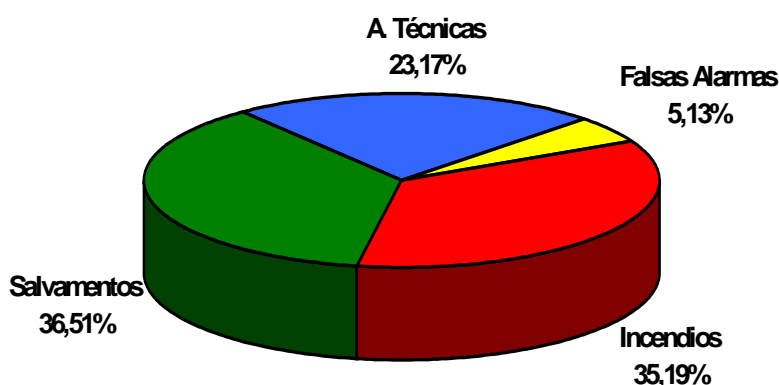
2.1. DISTRIBUCIÓN DE LAS ACTUACIONES POR TIPO

El total de las 1364 actuaciones realizadas durante el año 2006 han sido agrupadas, en función de su tipología, en cuatro bloques genéricos denominados Falsas Alarmas, Incendios, Salvamentos y Asistencias Técnicas, coincidentes con los establecidos para el Parte Unificado de actuación de los Servicios contra Incendios y Salvamentos, establecido a través de la Orden del Ministerio del Interior de fecha 30 de octubre de 1985.

Para este año 2006 las Falsas Alarmas han supuesto el **5,13%** (70) del total de las actuaciones, Incendios el **35,19%** (480), Salvamentos el **36,51%** (498) y Asistencias Técnicas el **23,17%** (316).

	2001	2002	2003	2004	2005	2006
Falsas Alarmas	3,04%	3,31%	3,32%	3,10%	4,73%	5,13%
Incendios	34,24%	31,43%	27,12%	39,98%	38,36%	35,19%
Salvamentos	38,58%	37,49%	41,78%	33,94%	32,13%	36,51%
Asistencias Técnicas	24,14%	27,77%	27,78%	22,98%	24,78%	23,17%

De los datos expuestos anteriormente se deduce que los porcentajes en función del tipo de actuación aumentan en los valores del año anterior en cuanto a falsas alarmas y salvamentos, y disminuyen los de incendios y asistencias técnicas.



Las 1364 actuaciones realizadas en 2006 se reparten, por tipos, de la siguiente forma:

INCENDIOS: 480			
TIPO	CON INTERVENCIÓN	SIN INTERVENCIÓN	TOTAL
Viviendas	61	34	95
Industrias	23	5	28
Locales comerc. y de servicios	22	13	35
Garajes	5	2	7
Vehículos	30	5	35
Agrícolas y forestales	114	23	137
Contenedores de basura	57	5	62
Contenedores de papel	29	2	31
Otros incendios	41	9	50
SALVAMENTOS: 498			
TIPO	CON INTERVENCIÓN	SIN INTERVENCIÓN	TOTAL
Limpieza de calzadas	33	3	36
Achiques de agua y desatascos	49	21	70
Fugas de gas y prod. peligrosos	8	20	28
Apertura de puertas	30	15	45
Rescates en aparatos elevadores	3	8	11
Hundimientos y desprendimientos	125	30	155
Rescate de víctimas de ac. tráfico*	29	11	40
Relacionados con animales	35	6	41
Desconexión de alarmas	20	4	24
Otros salvamentos	37	11	48
ASISTENCIAS TÉCNICAS: 316			
TIPO			TOTAL
Prevenciones			182
Visitas a actividades			0
Visitas de empresas y asociaciones			51
Visitas de colegios			17
Reconocimiento y evaluación de situaciones			16
Suministros de agua			28
Otras asistencias			22
FALSAS ALARMAS: 70			

- Se rescataron un total de 33 víctimas.

2.2. DISTRIBUCIÓN DE LAS ACTUACIONES POR MESES

El mes con mayor número de actuaciones a lo largo del año 2006, ha sido **JUNIO** con **159 actuaciones**, lo que ha supuesto el **11,66%** de las actuaciones totales frente al 8,33% que hubiese supuesto una distribución homogénea de las actuaciones a lo largo de todo el año. En el lado opuesto el mes de menor actividad fue **ENERO** con **77 actuaciones** (**5,65%** de la actuaciones totales).

De la comparación de estos mismos datos con los alcanzados en el año 2005 se puede deducir que se ha producido un **incremento destacable** durante los meses de febrero y junio, y **disminuciones importantes** en enero y marzo, manteniéndose durante el resto un número de actuaciones similares.

En cuanto al tipo de actuaciones observamos que los meses de mayor y menor número son los siguientes:

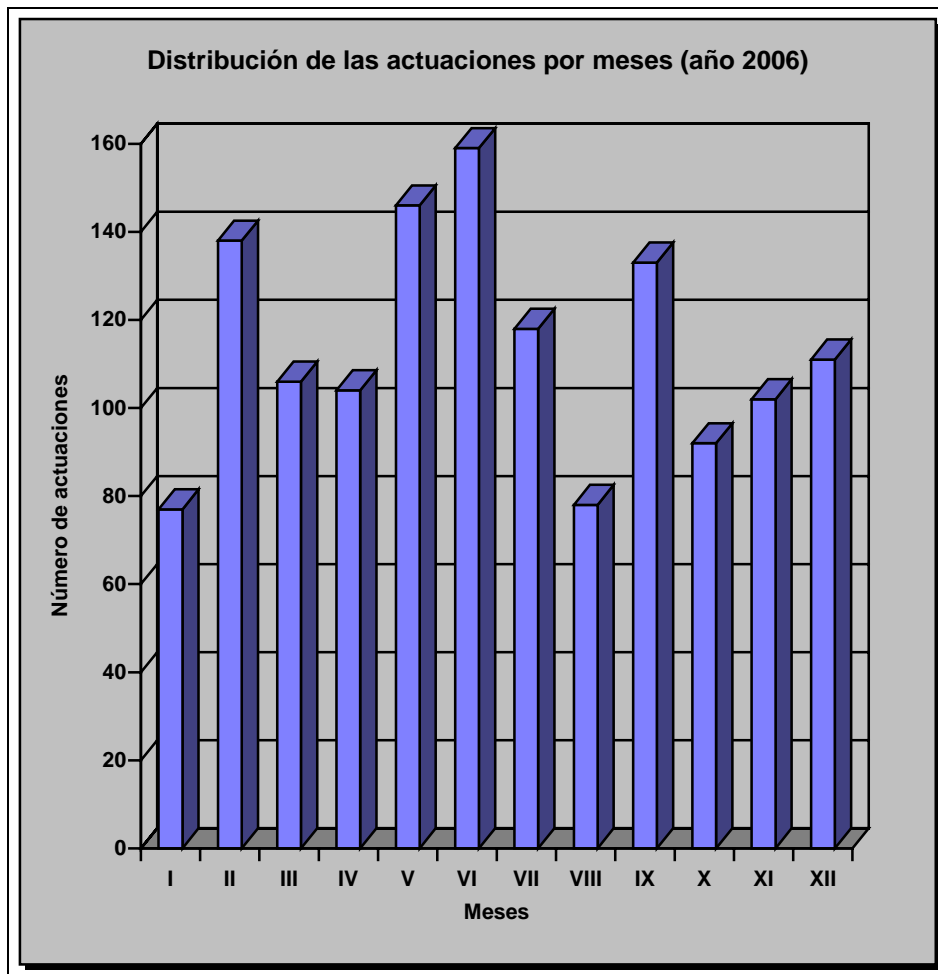
	MAYOR	MENOR
INCENDIOS	Junio	enero
SALVAMENTOS	Junio	enero
ASISTENCIAS TÉCNICAS	Marzo	Julio
FALSAS ALARMAS	Diciembre	Febrero y Agosto

Se han resaltado en negrita las coincidencias con el año anterior.



DISTRIBUCIÓN MENSUAL DEL NÚMERO DE ACTUACIONES

	ENE	FEB	MAR	ABR	MAY	JUN	JUL	AGO	SEP	OCT	NOV	DIC
2006	77	138	106	104	146	159	118	78	133	92	102	111
2005	113	100	136	98	142	133	97	93	113	106	96	105
2004	120	99	98	101	113	124	132	129	101	121	99	86
2003	137	104	133	109	128	148	106	110	101	81	94	106
2002	125	97	124	127	139	139	102	119	143	100	96	108
2001	116	108	86	116	166	162	152	133	126	116	109	155

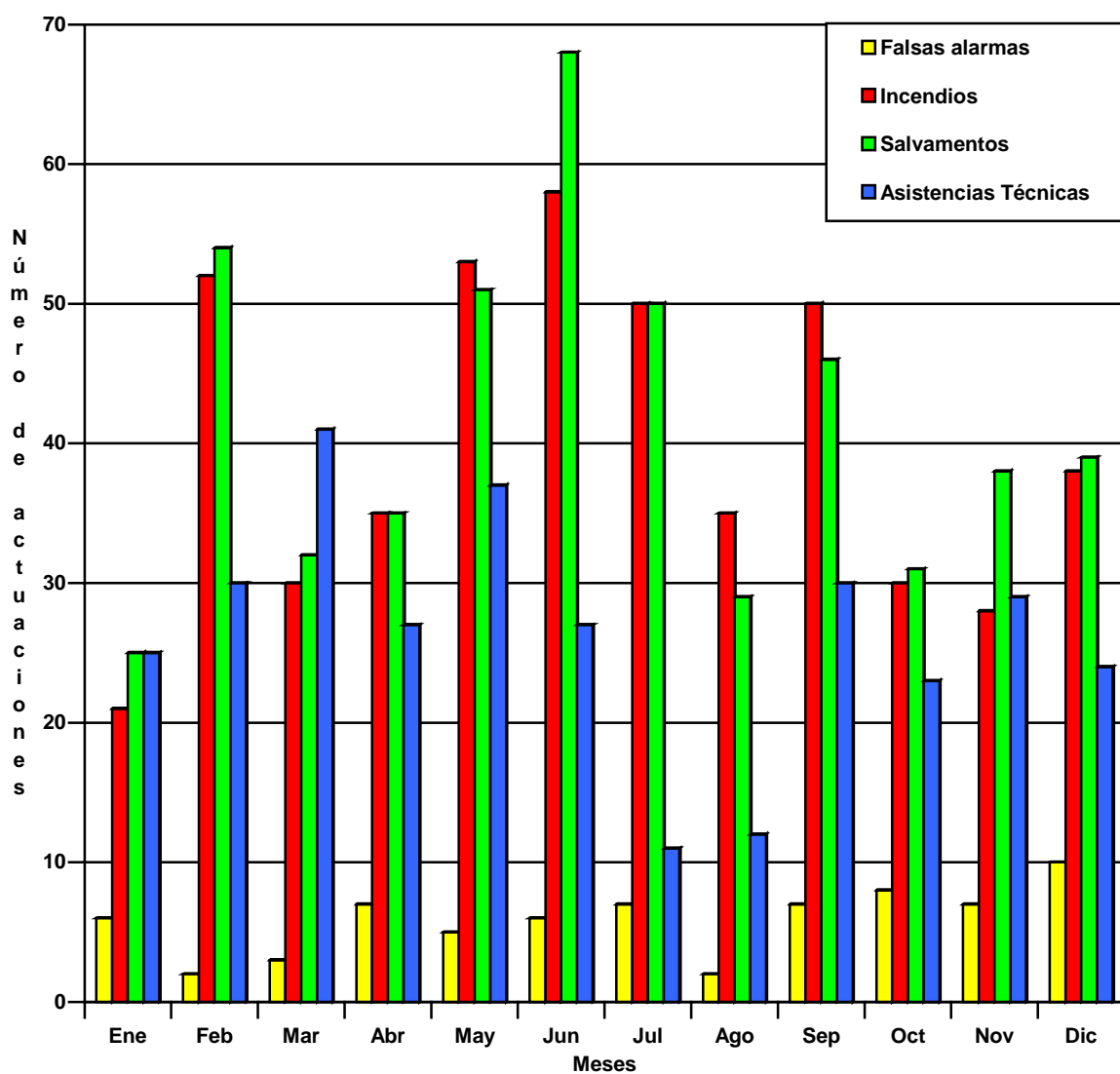


DISTRIBUCIÓN MENSUAL DE LAS ACTUACIONES AGRUPADAS POR TIPO

AÑO 2006

DEFINICIÓN	Ene	Feb	Mar	Abr	May	Jun	Jul	Ago	Sep	Oct	Nov	Dic	TOTAL
Falsas alarmas	6	2	3	7	5	6	7	2	7	8	7	10	70
Incendios	21	52	30	35	53	58	50	35	50	30	28	38	480
Salvamentos	25	54	32	35	51	68	50	29	46	31	38	39	498
Asistencias Técnicas	25	30	41	27	37	27	11	12	30	23	29	24	316
TOTALES	77	138	106	104	146	159	118	78	133	92	102	111	1364

Distribución mensual de las actuaciones agrupadas por tipos (Año 2006)



DESGLOSE MENSUAL POR TIPO DE ACTUACIÓN

INCENDIOS	Ene		Feb		Mar		Abr		May		Jun		Jul		Ago		Sep		Oct		Nov		Dic		TOTAL	
	CI	SI	CI	SI	CI	SI	CI	SI	CI	SI	CI	SI	CI	SI	CI	SI	CI	SI	CI	SI	CI	SI	CI	SI	CI	SI
Viviendas	3	3	6	2	6	2	10	5	1	2	10	0	4	5	5	4	6	2	3	2	3	5	4	2	61	34
Industrias	2	1	4	0	3	1	0	0	4	1	1	1	2	0	1	0	3	1	0	0	3	0	0	0	23	5
Locales. com. y ser.	1	0	3	2	3	0	2	1	0	0	2	1	2	1	0	3	1	4	4	0	1	1	3	0	22	13
Garajes	1	0	0	0	0	0	0	0	0	0	0	1	1	0	0	0	2	0	0	0	0	0	1	1	5	2
Vehículos	2	0	3	0	3	0	1	0	4	2	2	0	5	1	1	1	3	0	1	0	1	0	4	1	30	5
Agrícolas y forestales	0	1	8	4	5	2	4	1	24	3	27	1	13	7	10	2	11	2	6	0	4	0	2	0	114	23
Contened. de basura	3	1	9	0	2	0	2	0	4	1	4	1	4	0	0	0	7	0	8	1	3	1	11	0	57	5
Contened. de papel	2	0	5	0	1	0	6	0	3	1	1	0	0	1	4	0	3	0	2	0	1	0	1	0	29	2
Otros incendios	0	1	6	0	1	1	2	1	2	1	5	1	4	0	4	0	5	0	2	1	4	1	6	2	41	9
TOTAL	14	7	44	8	24	6	27	8	42	11	52	6	35	15	25	10	41	9	26	4	20	8	32	6	382	98
	21		52		30		35		53		58		50		35		50		30		28		38		480	

SALVAMENTOS	Ene		Feb		Mar		Abr		May		Jun		Jul		Ago		Sep		Oct		Nov		Dic		TOTAL	
	CI	SI	CI	SI	CI	SI	CI	SI	CI	SI	CI	SI	CI	SI	CI	SI	CI	SI	CI	SI	CI	SI	CI	SI	CI	SI
Limpieza de calzadas	1	0	1	1	1	1	4	1	3	0	4	0	4	0	2	0	4	0	4	0	3	0	2	0	33	3
Achiques agua y des	3	1	1	1	1	2	4	0	6	4	10	5	9	0	2	2	3	2	3	2	3	1	4	1	49	21
Fugas gas y p. peligr	0	2	3	3	0	3	1	1	0	1	0	2	1	2	0	2	0	0	1	2	2	2	0	0	8	20
Apertura puertas	2	0	4	3	1	0	2	2	7	3	1	2	5	0	1	1	1	3	1	0	1	0	4	1	30	15
R. en aparatos elev.	0	1	0	1	1	0	0	0	1	1	1	0	0	1	0	0	0	0	0	1	0	2	0	1	3	8
Hundim. y desprend.	10	0	20	7	4	0	8	1	7	3	20	4	11	0	9	3	11	6	6	2	5	3	14	1	125	30
Relac. con animales	2	1	3	1	3	1	2	3	1	1	3	1	3	0	1	0	1	1	2	0	7	1	1	1	29	11
R. accidentes tráfico	0	0	1	0	3	0	1	0	5	2	9	2	4	0	1	0	6	1	1	1	2	0	2	0	35	6
Desconexión alarmas	0	0	3	0	1	0	3	0	1	1	2	0	5	0	2	0	1	0	0	0	1	1	1	2	20	4
Otros salvamentos	1	1	1	0	8	2	0	2	2	2	2	0	5	0	3	0	5	1	4	1	4	0	2	2	37	11
TOTAL	19	6	37	17	23	9	25	10	33	18	52	16	47	3	21	8	32	14	22	9	28	10	30	9	369	129
	25		54		32		35		51		68		50		29		46		31		38		39		498	

A. TÉCNICAS	Ene	Feb	Mar	Abr	May	Jun	Jul	Ago	Sep	Oct	Nov	Dic	TOTAL
Prevencciones	20	11	17	14	15	25	1	10	18	17	15	19	182
Visitas a actividades	0	0	0	0	0	0	0	0	0	0	0	0	0
Visitas empr. y asoc.	3	4	3	4	7	1	9	0	2	3	12	3	51
Visitas colegios	1	3	5	4	2	0	1	0	0	0	0	1	17
Reconoc. y ev. situa.	1	5	3	1	1	1	0	0	2	1	1	0	16
Suministros agua	0	6	12	4	4	0	0	0	1	1	0	0	28
Otras asistencias	0	1	1	0	8	0	0	2	7	1	1	1	22
TOTAL	25	30	41	27	37	27	11	12	30	23	29	24	316

CI = Con intervención

SI = Sin intervención

2.3. DISTRIBUCIÓN DE LAS ACTUACIONES POR DÍA DE LA SEMANA

De la distribución de las actuaciones en función del día de la semana se deduce una mayor incidencia de las mismas durante los **VIERNES** siendo los **miércoles** cuando se realizaron en conjunto menor número de actuaciones.

Las actuaciones llevadas a cabo a lo largo de los **VIERNES** se han situado en **217**, (15,91% del total) frente al 14,28% que hubiese supuesto una distribución homogénea del número de actuaciones, mientras que las actuaciones de los **miércoles con 168** han supuesto el 12,32%.

En relación con el año anterior sigue siendo el viernes el día de la semana con mayor número de actuaciones, siendo el miércoles en vez del martes el que menos. Ordenadas por número de actuaciones, de mayor a menor, se obtiene la siguiente correlación:

2006	Viernes	Lunes	Sábado	Domingo	Jueves	Martes	Miércoles
2005	Viernes	Sábado	Miércoles	Domingo y Lunes	Jueves	Jueves	Martes
2004	Sábado	Viernes	Domingo	Jueves	Miércoles	Martes	Lunes
2003	Viernes	Jueves	Miércoles	Martes	Lunes	Domingo	Sábado

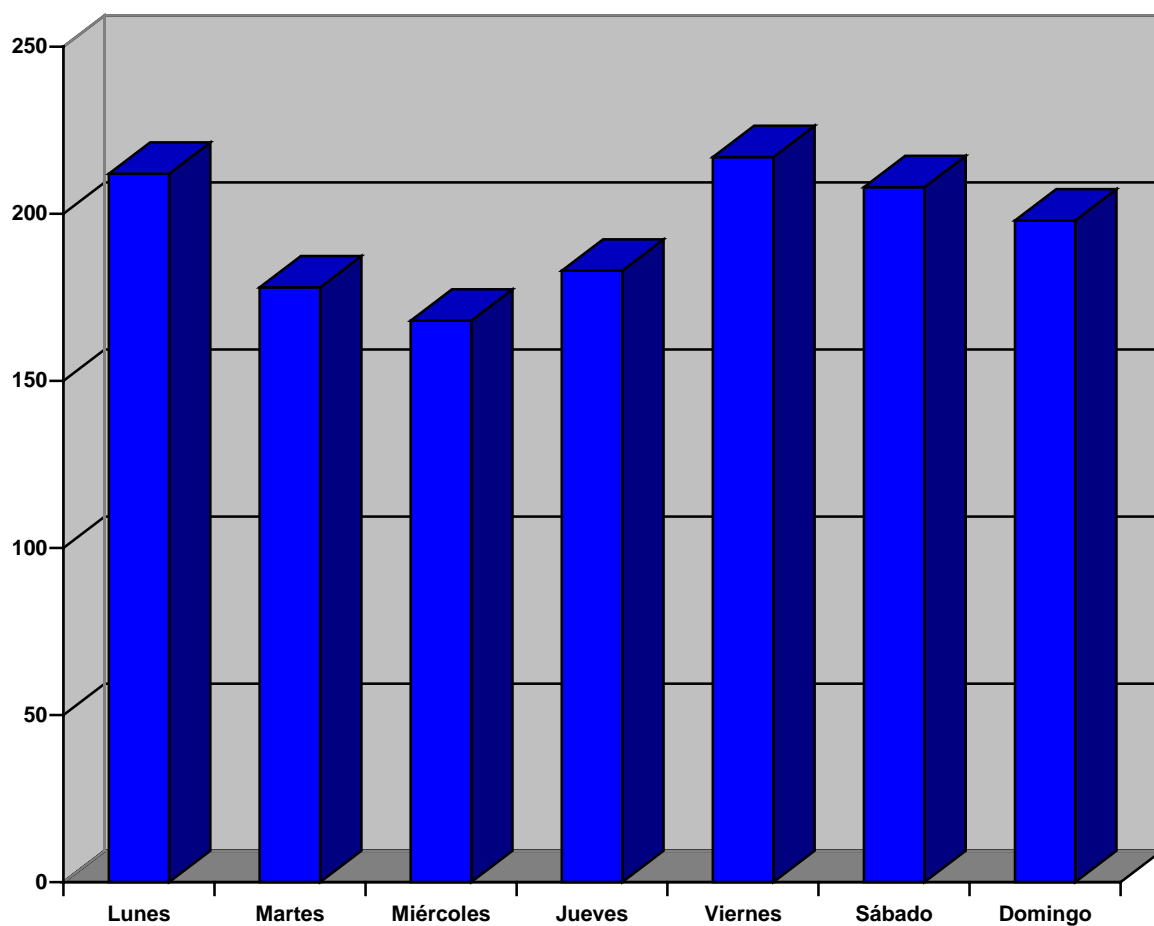
En cuanto al tipo de actuaciones observamos que los días de mayor y menor número son los siguientes:

	MAYOR	MENOR
INCENDIOS	Viernes	Jueves
SALVAMENTOS	Lunes	Miércoles
ASISTENCIAS	Viernes	Domingo
FALSAS ALARMAS	Lunes, sábado y domingo	Miércoles

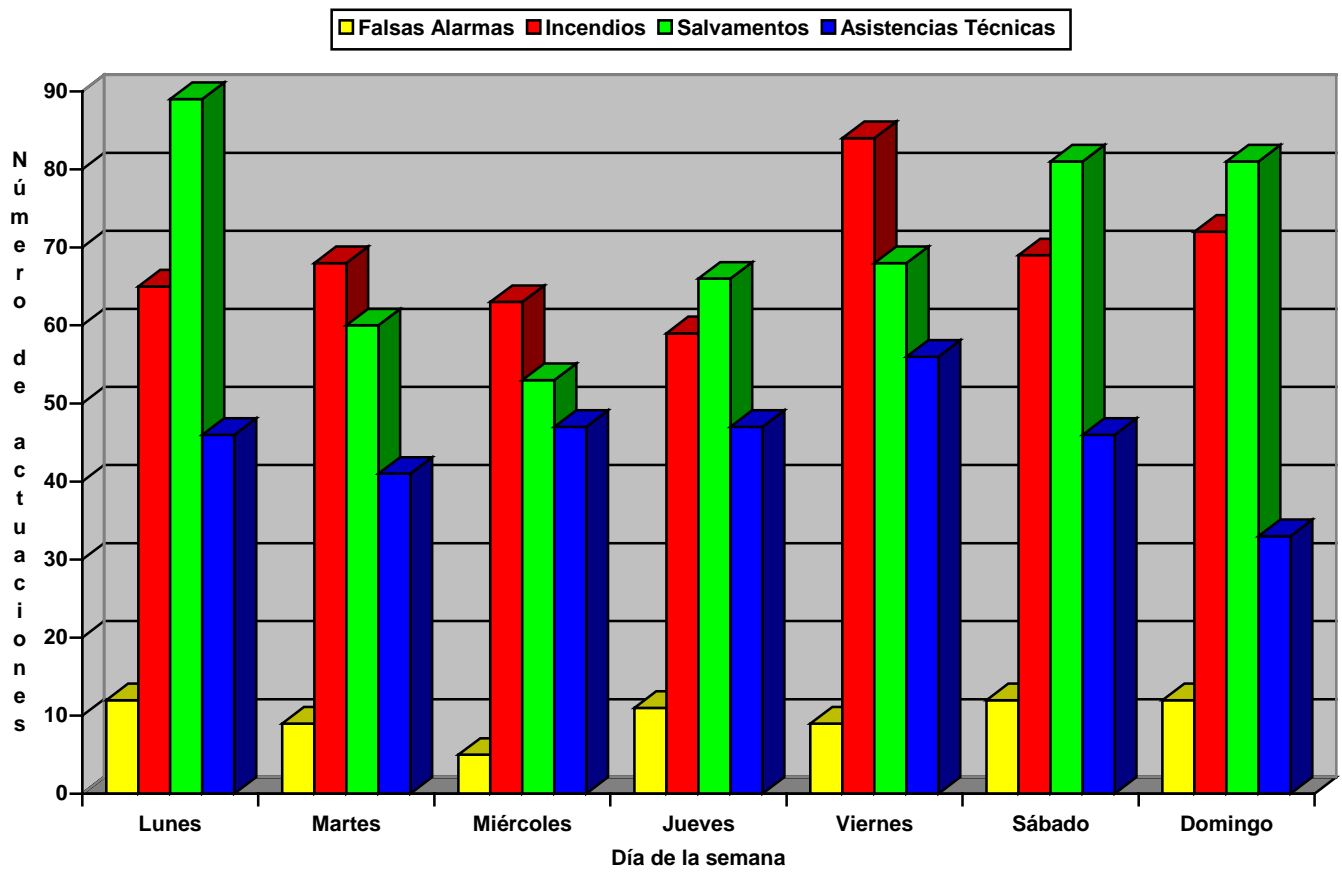
Se han resaltado en negrita las coincidencias con el año anterior.

DISTRIBUCIÓN DE LAS ACTUACIONES POR DÍA DE LA SEMANA (AÑO 2006)

DÍA	Total	Falsas Alarmas	Incendios	Salvamentos	Asistencias
Lunes	212	12	65	89	46
Martes	178	9	68	60	41
Miércoles	168	5	63	53	47
Jueves	183	11	59	66	47
Viernes	217	9	84	68	56
Sábado	208	12	69	81	46
Domingo	198	12	72	81	33



DISTRIBUCIÓN DE ACTUACIONES, AGRUPADAS POR TIPOS, EN FUNCIÓN DEL DÍA DE LA SEMANA



2.4. DISTRIBUCIÓN HORARIA DE LAS ACTUACIONES

El número de actuaciones realizadas dentro de la banda horaria situada entre las 08,00h. y las 24.00h. supuso el **87,32%**, (85,21% en 2005), del total de actuaciones frente al 66,66% que hubiese supuesto una distribución homogénea de las mismas.

El espacio horario que durante el año 2006 acogió el mayor número de actuaciones, al igual que el año anterior, fue el situado entre las 20,00h. y las 21,00h. con 145 actuaciones (156 en 2005), mientras que la banda horaria de menor actividad correspondió asimismo igual que el año anterior, entre las 03,00h. y las 04,00h, con un número de 12 (14 en 2005).

Tomando como valores de referencia intervalos horarios de mayor amplitud se observa que la banda horaria situada entre las 19,00h. y las 21,00h. es la de mayor actividad, seguida de las situadas entre las 20,00h. y las 22,00h.

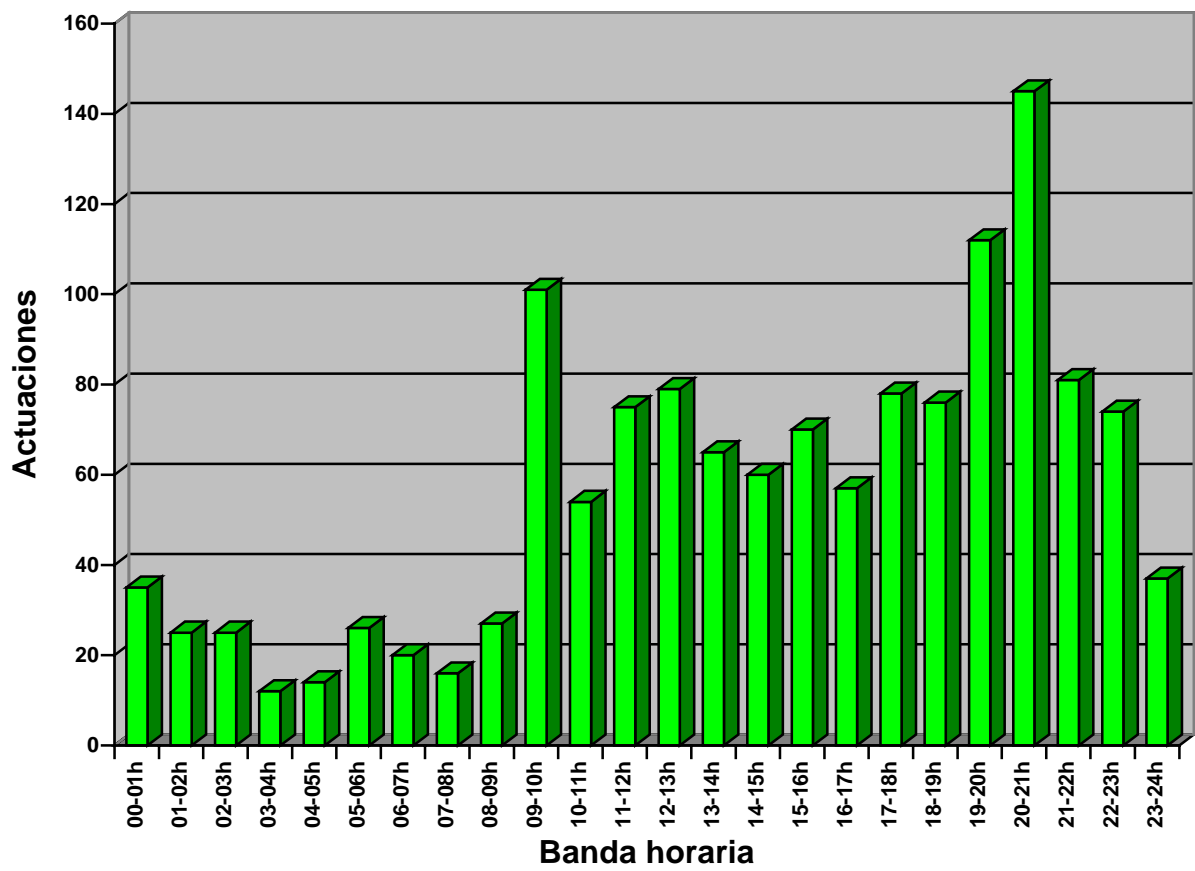
De la distribución de las actuaciones agrupadas en función de su tipología se puede deducir que la banda horaria en la que se manifestaron un mayor número de actuaciones relacionadas con **INCENDIOS** fue la situada entre las 21,00h. y las 23,00h., **SALVAMENTOS** la situada entre las 19,00h. y las 21,00h., **ASISTENCIAS TÉCNICAS** entre las 19,00h. y las 21,00h. **Y FALSAS ALARMAS** la situada entre las 18,00h. y las 20,00h. y entre las 19,00h y las 21,00h.

En general se puede decir que los datos varían de los del año anterior, excepto en las Asistencias Técnicas.

**DISTRIBUCIÓN DE LAS ACTUACIONES TOTALES Y AGRUPADAS POR TIPO
EN FUNCIÓN DE LA HORA DE SALIDA**

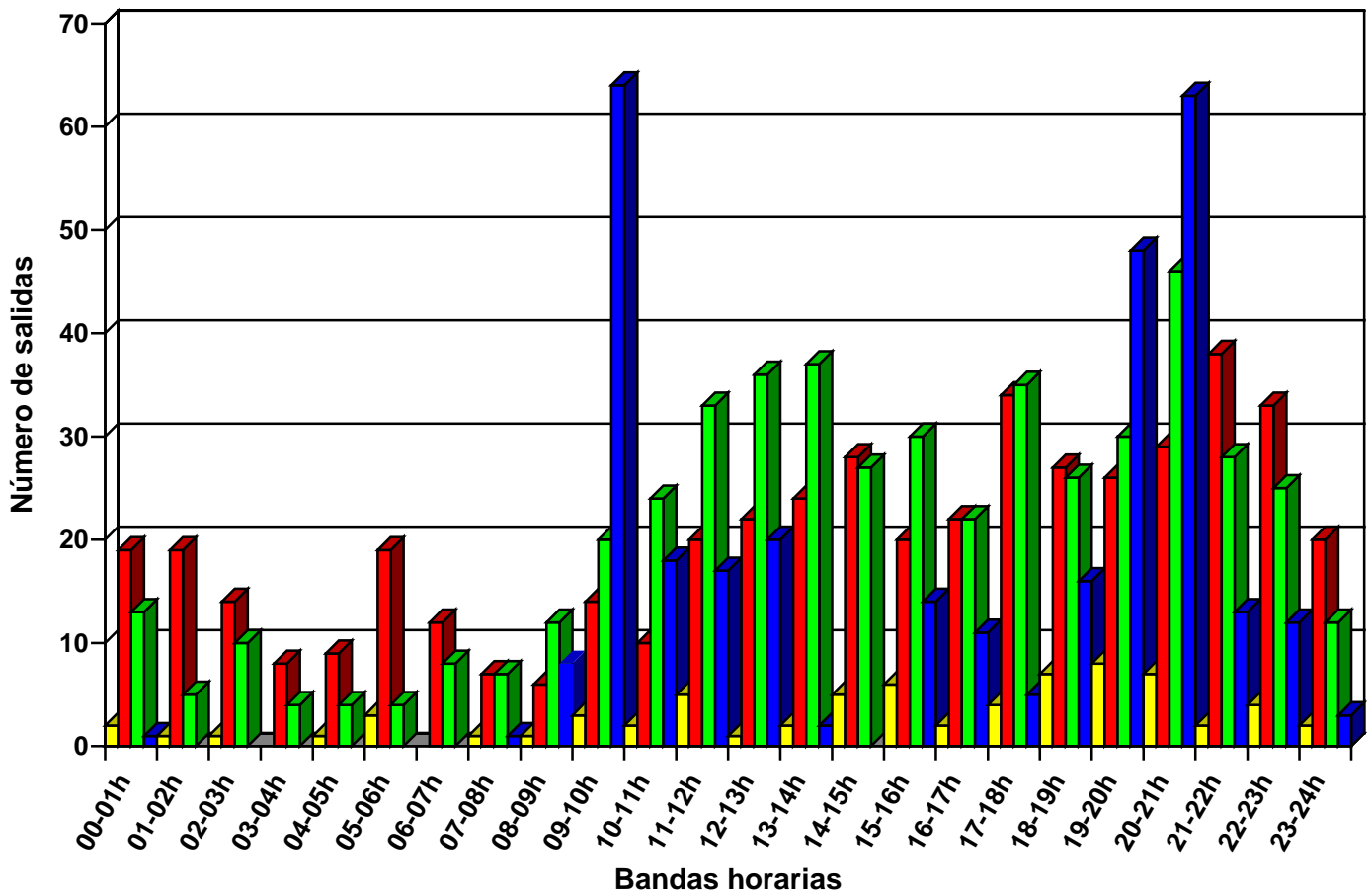
BANDA HORARIA	TOTAL	FALSAS ALARMAS	INCENDIOS	SALVAMENTOS	ASISTENCIAS TÉCNICAS
00-01h	35	2	19	13	1
01-02h	25	1	19	5	
02-03h	25	1	14	10	
03-04h	12		8	4	
04-05h	14	1	9	4	
05-06h	26	3	19	4	
06-07h	20		12	8	
07-08h	16	1	7	7	1
08-09h	27	1	6	12	8
09-10h	101	3	14	20	64
10-11h	54	2	10	24	18
11-12h	75	5	20	33	17
12-13h	79	1	22	36	20
13-14h	65	2	24	37	2
14-15h	60	5	28	27	
15-16h	70	6	20	30	14
16-17h	57	2	22	22	11
17-18h	78	4	34	35	5
18-19h	76	7	27	26	16
19-20h	112	8	26	30	48
20-21h	145	7	29	46	63
21-22h	81	2	38	28	13
22-23h	74	4	33	25	12
23-24h	37	2	20	12	3

DISTRIBUCIÓN DE LAS ACTUACIONES EN FUNCIÓN DE LA HORA DE SALIDA



Distribución de las actuaciones, agrupadas por tipos, en función de las horas de salida

■ Falsas alarmas
 ■ Incendios
 ■ Salvamentos
 ■ Asistencias técnicas



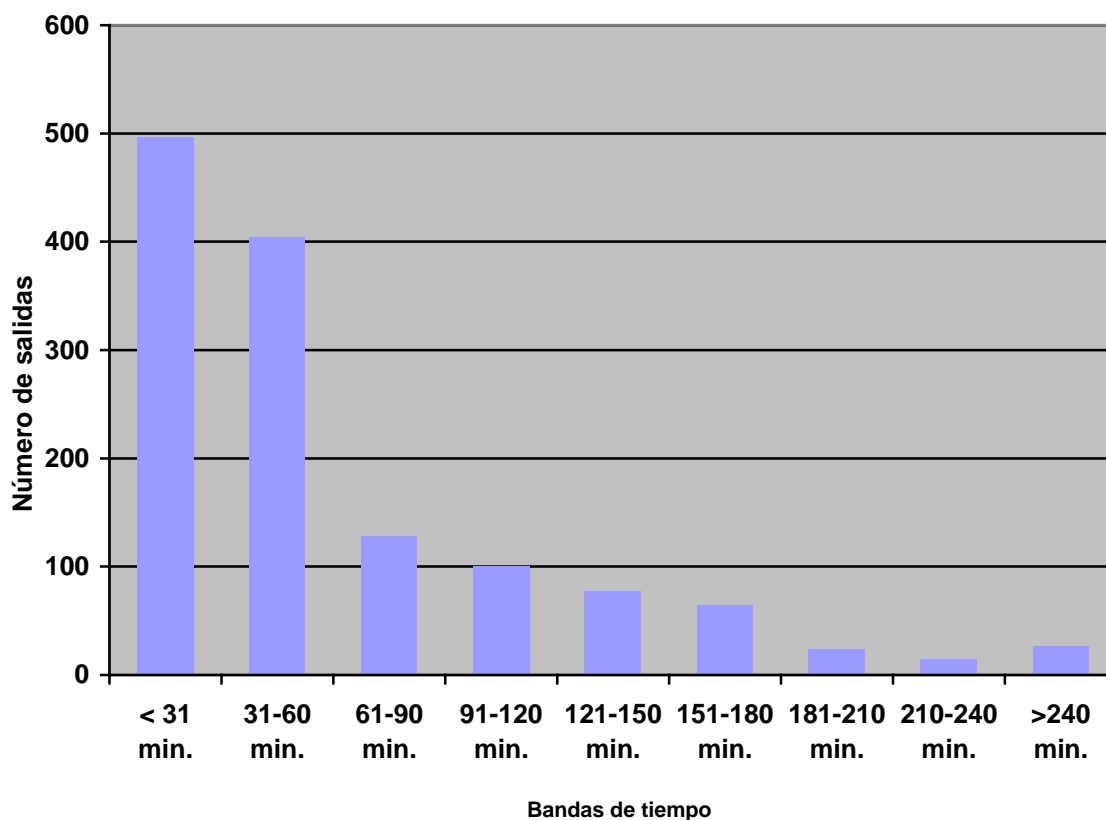
2.5. DISTRIBUCIÓN DE LAS ACTUACIONES EN FUNCIÓN DE SU DURACIÓN

Como ya se ha indicado anteriormente el tiempo total empleado en el desarrollo de las 1364 actuaciones fue de 1570 horas y 29 minutos, frente a las 1438 horas y 58 minutos del año 2005, lo que ha supuesto un tiempo medio de actuación por salida de **1 hora y 9 minutos** (1 hora y casi 5 minutos en el año 2005).

Del estudio de los datos aportados se puede deducir que el **37,98%** de las actuaciones se desarrollaron en un tiempo igual o inferior a 30 minutos, que un **65,18%** en un tiempo de actuación situado en tiempos iguales o inferiores a una hora y que solo el **5,06%** de las actuaciones tuvieron un tiempo de actuación superior a las 3 horas.

Comparativamente con el año 2005 los valores son bastante similares, ya que referidos a las actuaciones citadas los porcentajes fueron de 37,23%, 67,56% y 4,73% respectivamente.

Distribución del número de actuaciones según su duración



DISTRIBUCIÓN DE LAS ACTUACIONES EN FUNCIÓN DE SU DURACIÓN

	TOTAL	<i>Enero</i>	<i>Febrero</i>	<i>Marzo</i>	<i>Abril</i>	<i>Mayo</i>	<i>Junio</i>	<i>Julio</i>	<i>Agosto</i>	<i>Septiembre</i>	<i>Octubre</i>	<i>Noviembre</i>	<i>Diciembre</i>
< 31min.	518	28	68	22	38	55	52	46	36	56	36	34	47
31-60 min.	371	18	30	41	31	44	50	32	20	29	29	21	26
61-90 min.	158	18	30	41	31	44	50	32	20	29	29	21	26
91-120 min.	113	7	8	10	11	11	12	3	7	11	7	10	16
121-150 min.	81	7	5	8	10	7	8	6	1	9	4	8	8
151-180 min.	54	2	5	5	3	7	6	6	3	3	5	5	4
181-210 min.	21	2	2	2	2	1	2		2	4	1	2	1
211-240 min.	12	1	3			2		1	1	3		1	
>240 min.	36	5	3		2	3	4	4	2	3	2	7	1
TOTALES	1364	77	138	106	104	146	159	118	78	133	92	102	111

2.6. TIEMPO DE ACTUACIÓN POR HORAS DE LOS VEHÍCULOS

Los vehículos operativos que han realizado servicios a lo largo del año 2006 en el Parque de Bomberos son los siguientes:

Vehículos Auxiliares

- A-03: Mantenimiento
- A-13: Furgón útiles varios
- A-23: Transporte de personal

Autobombas

- B-01: Autobomba urbana pesada
- B-02: Autobomba rural ligera
- B-11: Autobomba urbana pesada
- B-12: Autobomba forestal pesada

Vehículos de Altura

- E-08: Autoescala (no operativa)
- E-18: Autobrazo articulado
- E-28: Autobrazo extensible
- E-38: Autoescala automática

Vehículos de Mando

- M-05: Jefatura
- M-15: Mando operativo

Vehículos de Salvamento

- S-06: Salvamentos varios
- S-16: Salvamentos varios

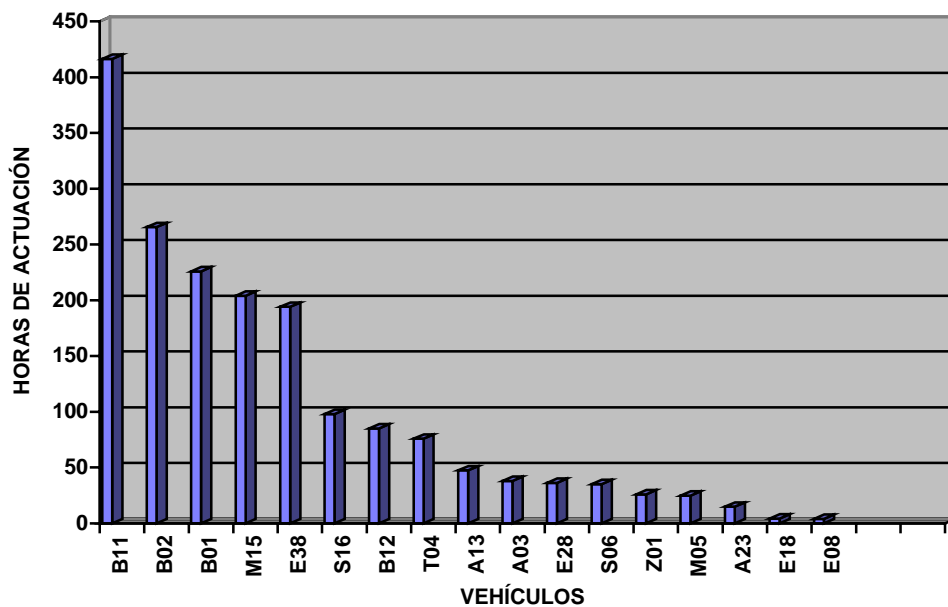
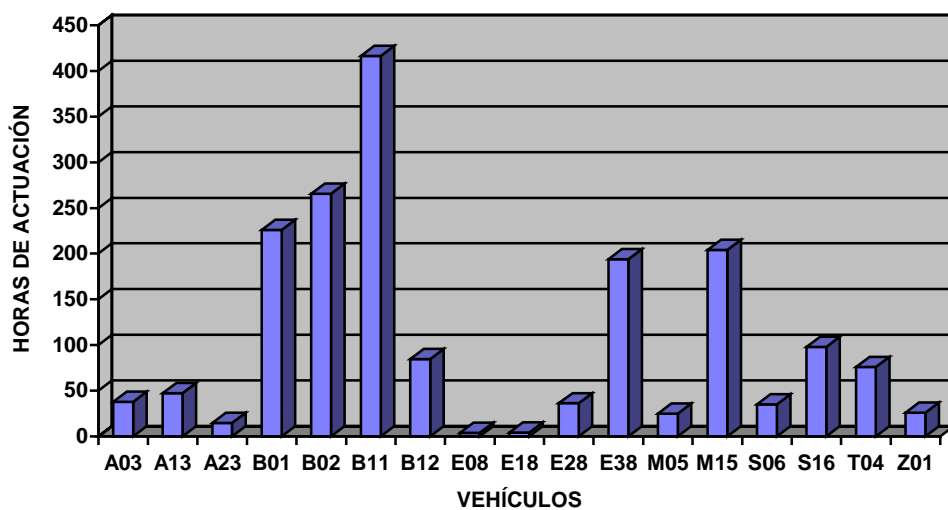
Varios

- T-04: Bomba nodriza para agua
- Z-01: Embarcación Zodiac

El tiempo de actuación en horas de cada vehículo queda reflejado en el cuadro y gráficos siguientes:

TIPO VEHICULO	TIEMPOACTUACIÓN (HORAS)
A-03	037,88
A-13	047,30
A-23	014,72
B-01	225,92
B-02	265,52
B-11	416,33
B-12	084,82
E-08	004,00
E-18	004,10

TIPO VEHICULO	TIEMPOACTUACIÓN (HORAS)
E-28	036,23
E-38	194,02
M-05	024,78
M-15	204,00
S-06	035,12
S-16	097,95
T-04	075,82
Z-01	025,90



2.7. TIEMPOS DE RESPUESTA DENTRO DEL CASCO URBANO DE LOGROÑO.

El **tiempo de respuesta** ante una emergencia es el tiempo transcurrido desde que se solicita el servicio en la central de comunicaciones hasta la llegada al siniestro. Se ha calculado descartando todas las salidas no urgentes y se han teniendo en cuenta solamente las ocurridas dentro del casco urbano de Logroño.

Dentro de los parámetros anteriores, el tiempo medio de respuesta durante el año 2006 ha sido de **5,21 minutos** (5 minutos y 13 segundos).

La distribución por tiempo de respuesta, en las salidas urgentes seleccionadas según el criterio anterior, es la siguiente:

Tiempo de respuesta	Nº de salidas	Porcentaje de salidas
1'	1	0,35%
2'	2	0,69%
3'	25	8,71%
4'	51	17,77%
5'	103	35,89%
6'	41	14,29%
7'	40	13,94%
8'	21	7,32%
9'	2	0,69%
10'	1	0,35%
	287	100%

Los tiempos más cortos de respuesta se han obtenido, como era previsible, en las zonas más próximas al Parque, destacando una salida con un tiempo de respuesta de tan sólo 1 minuto.

Respecto a los tiempos más elevados, se encuentran tanto en las zonas del casco urbano más alejadas del Parque y de vías rápidas (como la margen izquierda del Ebro) como en el casco antiguo, por las dificultades de acceso con vehículos pesados.

Estos tiempos obtenidos permiten:

Llegada al siniestro en 6 minutos o menos en un 77,70% de los casos.

Llegada al siniestro en 7 minutos o menos en un 91,64% de los casos.

Llegada al siniestro en 8 minutos o menos en un 98,96% de los casos.

2.8. DISTRIBUCIÓN DE LAS ACTUACIONES Y TIEMPOS EN FUNCIÓN DE LAS LOCALIDADES

Durante el año 2006 esta Dirección General de Extinción de Incendios y Salvamentos ha realizado un total de 1364 actuaciones, de las cuales 1126 (**82,55%**) se desarrollaron dentro del término municipal de Logroño y 238 (**17,45%**) fuera del mismo. De estas últimas 202 (**14,81%**) se realizaron en localidades de la Comunidad Autónoma de La Rioja, 29 (**2,13%**) en el País Vasco y 7 (**0,51%**) en la Comunidad Foral de Navarra, afectando entre todas ellas a un total de **42** municipios.

Respecto a los tiempos de intervención, las actuaciones dentro del término municipal de Logroño supusieron el **78,29%** del tiempo de actuación total, frente al **19,19%** que supusieron las desarrolladas fuera de Logroño y dentro de la Comunidad Autónoma de La Rioja, el **2,08%** del País Vasco y el **0,44%** de la Comunidad Foral de Navarra.

En el siguiente cuadro se refleja la comparación de estos valores con los de años anteriores:

AÑO	LOGROÑO	C.A. LA RIOJA	PAÍS VASCO	NAVARRA
2006	78,29	19,19	2,08	0,44
2005	86,11	11,09	2,18	0,62
2004	83,10	15,27	1,41	0,22
2003	88,20	10,20	1,06	0,54

AGRUPACIÓN DE ACTUACIONES EN FUNCIÓN DE LA LOCALIDAD

Municipio	Total	Ene	Feb	Mar	Abr	May	Jun	Jul	Ago	Sep	Oct	Nov	Dic
Agoncillo	9			2		1		2		2		1	1
Albelda de Iregua	23	1	4	1		2	3	1	3	2	2	2	2
Alberite	16		2	1	2		2	1	3	1	2		2
Alcanadre	1											1	
Alfaro	1							1					
Arrubal	7		1	1	1	1	1				1	1	
Assa	3	1					2						
Cenicero	1							1					
Clavijo	2												2
Elciego	3	1						1		1			
Elvillar	2								2				
Entrena	11		2	1	1	1	1	3			2		
Fuenmayor	16	1	2		2			2	1	5	2		1
Hornos de Moncalvillo	2		1					1					
Laguardia	8	1	1		1	1	1	1		1		1	
Lagunilla del Jubera	3			1	1	1							
Lanciego	2									1		1	
Lapuebla de Labarca	2					1		1					
Lardero	35		3	1	2	5	7	6	3	2	1	3	2
Logroño	1126	69	115	89	90	124	136	87	58	109	77	79	93
Lumbreras	1				1								
Mendavia	2			1								1	
Murillo de Río Leza	9				1			3	1		1	1	2
Nalda	8		1	3					1	1		1	1
Navaridas	1							1					
Navarrete	11	1	1	1		1		2	1	4			
Ocón	1		1										
Ortigosa	2					1			1				
Oyón	6					2	1		1	1			1
Pinillos	1					1							
Pradillo	3				1	1			1				
Ribafrecha	5	1	1	1								2	
Sorzano	2		1				1						
Sotés	1						1						
Torrecilla en Cameros	4					2		1				1	
Tudelilla	1					1							
Ventosa	1											1	
Viana	5									2	2	1	
Viguera	1							1					
Villabuena de Álava	1												1
Villamediana de Iregua	24	1	2	3	1		3	1	2	1	2	5	3
Yécora	1							1					

**AGRUPACIÓN DE ACTUACIONES,
ORDENADAS POR SU FRECUENCIA EN FUNCIÓN DE LA LOCALIDAD**

Municipio	Total	Ene	Feb	Mar	Abr	May	Jun	Jul	Ago	Sep	Oct	Nov	Dic
Logroño	1126	69	115	89	90	124	136	87	58	109	77	79	93
Lardero	35		3	1	2	5	7	6	3	2	1	3	2
Villamediana de Iregua	24	1	2	3	1		3	1	2	1	2	5	3
Albelda de Iregua	23	1	4	1		2	3	1	3	2	2	2	2
Alberite	16		2	1	2		2	1	3	1	2		2
Fuenmayor	16	1	2		2			2	1	5	2		1
Entrena	11		2	1	1	1	1	3			2		
Navarrete	11	1	1	1		1		2	1	4			
Agoncillo	9			2		1		2		2		1	1
Murillo de Río Leza	9				1			3	1		1	1	2
Laguardia	8	1	1		1	1	1	1		1		1	
Nalda	8		1	3					1	1		1	1
Arrubal	7		1	1	1	1	1				1	1	
Oyón	6					2	1		1	1			1
Ribafrecha	5	1	1	1								2	
Viana	5									2	2	1	
Torrecilla en Cameros	4					2		1				1	
Assa	3	1					2						
Elciego	3	1						1		1			
Lagunilla del Jubera	3			1	1	1							
Pradillo	3				1	1			1				
Clavijo	2												2
Elvillar	2								2				
Hornos de Moncalvillo	2		1					1					
Lanciego	2									1		1	
Lapuebla de Labarca	2					1		1					
Mendavia	2			1								1	
Ortigosa	2					1			1				
Sorzano	2		1				1						
Alcanadre	1											1	
Alfaro	1							1					
Cenicero	1							1					
Lumbreras	1				1								
Navaridas	1							1					
Ocón	1		1										
Pinillos	1					1							
Sotés	1						1						
Tudelilla	1					1							
Ventosa	1											1	
Viguera	1							1					
Villabuena de Álava	1												1
Yécora	1							1					

**DISTRIBUCIÓN DE TIEMPOS EN HORAS DE INTERVENCIÓN,
POR LOCALIDADES**

MUNICIPIO	TOTAL	Ene	Feb	Mar	Abr	May	Jun	Jul	Ago	Sep	Oct	Nov	Dic
Agoncillo	12,28			2,11		0,57		6,08		1,32		1,20	1,00
Albelda de Iregua	28,75	0,57	2,95	0,90		1,85	7,10	2,52	3,22	2,42	2,65	1,42	3,15
Alberite	57,93		0,90	0,57	2,33		47,85	0,85	2,33	0,75	1,30		1,05
Alcanadre	1,72											1,72	
Alfaro	8,97							8,97					
Arrubal	12,28		1,28	0,58	0,83	0,72	2,97				4,82	1,08	
Assa	1,88	0,40					1,48						
Cenicero	1,13							1,13					
Clavijo	4,37												4,37
Elciego	3,48	1,28						1,35		0,85			
Elvillar	2,85								2,85				
Entrena	10,85		3,36	0,58	0,87	0,92	1,12	3,10			0,90		
Fuenmayor	16,25	1,19	1,73		1,23			2,03	0,25	7,27	0,88		1,67
Hornos de Moncalvillo	3,40		1,83					1,57					
Laguardia	8,40	1,59	1,08		0,75	0,78	1,33	1,42		0,40		1,05	
Lagunilla del Jubera	9,52			0,90	8,37	0,25							
Lanciego	2,57									1,42		1,15	
Lapuebla de Labarca	1,38					0,60		0,78					
Lardero	23,85		1,84	1,02	1,92	2,77	6,35	3,95	1,10	1,32	0,63	1,83	1,12
Logroño	1229,52	93,78	111,24	98,25	91,77	124,88	137,83	84,78	51,23	126,93	85,28	119,50	104,05
Lumbreras	2,65				2,65								
Mendavia	2,22			0,59								1,63	
Murillo de Río Leza	10,80				1,94			3,18	1,32		1,42	0,72	2,22
Nalda	7,90		0,73	4,25					0,30	0,60		1,02	1,00
Navaridas	0,43							0,43					
Navarrete	10,22	0,93	0,47	0,20		0,97		4,17	0,53	2,95			
Ocón	2,28		2,28										
Ortigosa	11,87					8,00			3,87				
Oyón	8,65					3,88	2,57		0,70	0,70			0,80
Pradillo	8,13					8,13							
Rasillo (El)	6,35				2,30	1,42			2,63				
Ribafrecha	5,45	0,56	0,92	1,77								2,20	
Sorzano	5,43		3,61				1,82						
Sotés	0,33						0,33						
Torrecilla en Cameros	5,88					2,89		1,32				1,67	
Tudelilla	1,45					1,45							
Ventosa	1,33											1,33	
Viana	4,73									2,06	1,42	1,25	
Viguera	0,23							0,23					
Villabuena de Álava	1,67												1,67
Villamediana de Iregua	29,78	0,41	0,72	4,50	2,50		2,23	1,42	8,47	0,50	1,17	5,63	2,23
Yécora	1,32							1,32					

TOTAL**1.570,48 HORAS**

**DISTRIBUCIÓN DE TIEMPOS ORDENADOS DE MAYOR A MENOR EN HORAS
DE INTERVENCIÓN, POR LOCALIDADES**

MUNICIPIO	TOTAL	Ene	Feb	Mar	Abr	May	Jun	Jul	Ago	Sep	Oct	Nov	Dic
Logroño	1229,52	93,78	111,24	98,25	91,77	124,88	137,83	84,78	51,23	126,93	85,28	119,50	104,05
Alberite	57,93		0,90	0,57	2,33		47,85	0,85	2,33	0,75	1,30		1,05
Villamediana de Iregua	29,78	0,41	0,72	4,50	2,50		2,23	1,42	8,47	0,50	1,17	5,63	2,23
Albelda de Iregua	28,75	0,57	2,95	0,90		1,85	7,10	2,52	3,22	2,42	2,65	1,42	3,15
Lardero	23,85		1,84	1,02	1,92	2,77	6,35	3,95	1,10	1,32	0,63	1,83	1,12
Fuenmayor	16,25	1,19	1,73		1,23			2,03	0,25	7,27	0,88		1,67
Agoncillo	12,28			2,11		0,57		6,08		1,32		1,20	1,00
Arrubal	12,28		1,28	0,58	0,83	0,72	2,97				4,82	1,08	
Ortigosa	11,87					8,00			3,87				
Entrena	10,85		3,36	0,58	0,87	0,92	1,12	3,10			0,90		
Murillo de Río Leza	10,80				1,94			3,18	1,32		1,42	0,72	2,22
Navarrete	10,22	0,93	0,47	0,20		0,97		4,17	0,53	2,95			
Lagunilla del Jubera	9,52			0,90	8,37	0,25							
Alfaro	8,97							8,97					
Oyón	8,65					3,88	2,57		0,70	0,70			0,80
Laguardia	8,40	1,59	1,08		0,75	0,78	1,33	1,42		0,40		1,05	
Pradillo	8,13					8,13							
Nalda	7,90		0,73	4,25					0,30	0,60		1,02	1,00
Rasillo (El)	6,35				2,30	1,42			2,63				
Torrecilla en Cameros	5,88					2,89		1,32				1,67	
Ribafrecha	5,45	0,56	0,92	1,77								2,20	
Sorzano	5,43		3,61				1,82						
Viana	4,73									2,06	1,42	1,25	
Clavijo	4,37												4,37
Elciego	3,48	1,28						1,35		0,85			
Hornos de Moncalvillo	3,40		1,83					1,57					
Elvillar	2,85								2,85				
Lumbreras	2,65				2,65								
Lanciego	2,57									1,42		1,15	
Ocón	2,28		2,28										
Mendavia	2,22			0,59								1,63	
Assa	1,88	0,40					1,48						
Alcanadre	1,72											1,72	
Villabuena de Álava	1,67												1,67
Tudelilla	1,45					1,45							
Lapuebla de Labarca	1,38					0,60		0,78					
Ventosa	1,33											1,33	
Yécora	1,32							1,32					
Cenicero	1,13							1,13					
Navaridas	0,43							0,43					
Sotés	0,33						0,33						
Viguera	0,23							0,23					
TOTAL	1.570,48 HORAS												

2.9. ACTUACIONES MÁS DESTACABLES

Se pueden mencionar, como actuaciones más destacadas a lo largo del año 2006, entre otras, las siguientes:

Día 8 de enero a las 2,58 h. en Pol. Ind. Casablanca (Laguardia):

Incendio en una nave industrial, propagándose a las dos colindantes por la cubierta. Se extingue el fuego con líneas de agua desde el interior y la cubierta. A las 4,00 h acuden los bomberos de Vitoria, con el incendio ya controlado y extinguido.

Día 19 de enero a las 0,46 h. en Grupo Gallarza, 47 (Elciego):

Incendio en una habitación de la primera planta, con abundante producción de humo. Se extingue con agua. La intervención se prolonga hasta las 2,03 horas.

Día 24 de enero a las 15,23 h. en C/ San Antonio, 16 (Navarrete):

Incendio en un trastero situado en la segunda planta, con abundante salida de humo y llamas por la ventana. Se extingue con línea de agua.

Día 10 de febrero a las 0,12 h. en C/ Bretón de los Herreros, 4 y 6:

Humo en el edificio. Se revisa con la cámara térmica, encontrando varias vigas de la estructura de madera requemándose. Se descubren y sofocan con agua. Posteriormente se revisa el edificio junto al aparejador y se procede a apuntalar. Se realizan varias visitas de revisión y se completa el apuntalamiento del edificio.

Día 10 de febrero a las 9,15 h. en Avda. Jorge Vigón, 53:

Incendio en una vivienda del piso 13º. El fuego se localiza en el mobiliario de la cocina. Se extingue con agua.

Día 12 de febrero a las 15,20 h. en C/ Cantabria, 27-29:

Hundimiento de varias terrazas del primer piso. Se revisa junto con el aparejador, siendo necesario apuntalar las vigas de varios locales.

Día 17 de febrero a las 19,58 h. en los municipios de Sorzano y Sojuela:

Incendio forestal. Se colabora con los medios de la Comunidad Autónoma, realizando abastecimientos de agua, durante casi tres horas.

Día 18 de febrero a las 7,21 h. en Las Ruedas de Ocón:

Incendio de monte bajo y matorral. Se controla y sofoca junto con medios de la Comunidad Autónoma (incluido un helicóptero).

Día 19 de febrero en Logroño:

Ese día se produce un fuerte vendaval en Logroño, originando numerosas salidas por desprendimientos y caídas de elementos en fachadas, tejados, mobiliario urbano, etc.

Día 22 de febrero a las 20,50 h. en C/ General Yagüe, 36:

Incendio en un pabellón utilizado como almacén de muebles. El fuego se encuentra muy avanzado. Se combate con varias líneas de agua, protegiendo asimismo desde el vehículo de altura los pabellones colindantes. El contenido del pabellón ha resultado prácticamente destruido, así como su cubierta. Intervienen hasta 15 personas con siete vehículos, durante más de cuatro horas.



Día 5 de marzo a las 9,28 h. en Avda. de Mendavia, 18 (Pol. Ind. Cantabria I):

Incendio en una industria de tratamiento de aluminio. El fuego afecta a varias bañeras de tratamientos químicos para anodizado del aluminio, a sus instalaciones eléctricas y a un puente grúa. Se accede forzando el portón exterior y se extingue con agua y espuma, siendo preciso remover los materiales apelmazados. Posteriormente se ventila el abundante humo formado.

Día 7 de marzo a las 11,40 h. en C/ La Ribera, 3:

Incendio en una vivienda de la segunda planta. El fuego se localiza en la cocina y afecta a la campana extractora y mobiliario. Se accede con ERA y se sofoca con agua. Finalmente se elimina el humo de la escalera y de la propia vivienda por presión positiva.

Día 9 de marzo a las 0,25 h. en C/ Marqués de Murrieta, 68-70:

Incendio en una vivienda de la primera planta. El fuego afecta al mobiliario del salón y al pasillo. Se accede con ERA y se sofoca con línea de agua. Posteriormente se ventila la escalera y la propia vivienda.

Día 22 de marzo a las 12,05 h. en C/ Tribuna, 104 (Nalda):

Incendio en una casa. El fuego afecta al mobiliario de una habitación del segundo piso. Se extingue con agua y se ventila. Por la tarde se produce nuevamente un incendio en la planta baja de la misma vivienda, con el fuego localizado en las vigas de madera. Se extingue y es preciso apuntalar y cortar parte de las vigas. En total se emplean más de dos horas y media.

Día 9 de abril a las 4,52 h. en C/ La Cárcel, 3 (Lagunilla del Jubera):

Incendio en un edificio de viviendas. Junto a una ventana se encuentra una persona inconsciente que es rescatada con la autoescala. Se extingue con líneas de agua y se ventila toda la vivienda. En la intervención participan en total 9 personas durante 5 horas y media.

Día 15 de abril a las 12,30 h. en Término Prado Salobre (Lardero):

Incendio de matorral y monte bajo. Se ataca con línea de agua y batefuegos, extinguiéndose finalmente con ayuda de un helicóptero del Gobierno de La Rioja. Resulta quemada una superficie de 1,5 hectáreas.

Día 25 de abril a las 3,45 h. en Avda. de La Playa, 5:

Incendio en un local de bar-restaurante. El fuego afecta a varias máquinas en su interior. Se accede con ERA y se extingue con línea de agua. Posteriormente se ventila por presión positiva. El local ha resultado muy afectado por el calor y sobre todo por el humo. La intervención finaliza a las 4,40 h.

Día 25 de abril a las 12,01 h. en C/ Marqués de La Ensenada, 3:

Inundación del garaje y locales anexos de 4 portales de Jorge Vigón, posiblemente debido al rebosamiento de un colector. Se procede a realizar el achique con varias electrobombas. En total se interviene durante tres horas y media.

Día 5 de mayo a las 13,35 h. en camino Cascajos:

Trabajador atrapado en una zanja debido a un desprendimiento. Se procede a su rescate con vida.

Día 27 de mayo a las 21,00 h. en Paseo del Prado, 8-10-12 (Oyón):

Incendio en una empresa de reciclaje. El fuego se localiza en un patio de almacenamiento de chatarra y material textil, afectando también a varias naves colindantes. Se ataca el fuego con agua y espuma con tres autobombas. Al cabo de una hora llegan los bomberos de Vitoria, quedando paulatinamente el siniestro en sus manos. Durante la mañana del día siguiente es preciso regresar para rematar algunos focos. En total intervienen 15 personas durante más de cuatro horas.

Día 31 de mayo a las 13,37 h. en Ctra. N-111, km 293 (Pradillo):

Accidente de tráfico como consecuencia de la salida de la calzada y caída a un barranco de un camión. El vehículo, su carga y el arbolado se encuentran incendiados. Se controla y sofoca el fuego con dos líneas de agua. Posteriormente se localiza y rescata el cuerpo del conductor, que ha resultado calcinado. El incendio de vegetación es controlado por medios forestales de la Comunidad Autónoma. Posteriormente se requiere utilizar el oxicorte para retirar los restos del camión con una grúa. La intervención se prolonga hasta las 21,46 h.

Día 17 de junio por la tarde en Logroño:

Debido a una fuerte tormenta de agua se producen numerosas salidas relacionadas con achiques de agua, desatascos y saneamientos de fachada.

Día 22 de junio a las 13,58 h. en Camino Carragoncillo (Alberite):

Incendio en un pabellón de almacenamiento de paja. El fuego se encuentra muy desarrollado y no existe suministro de agua, por lo que se procede principalmente a proteger dos pabellones ganaderos adosados con varias líneas de agua y desde el vehículo de altura. Se solicita apoyo de la Comunidad con tres cisternas. Posteriormente se decide dejar quemar el abundante material



almacenado (más de 1.000.000 de kg de forrajes) quedando en el lugar un retén permanente hasta la mañana del día 24. El pabellón y su contenido resultan totalmente destruidos. En total se interviene durante casi 48 horas.

Día 24 de junio por la tarde en Logroño y alrededores:

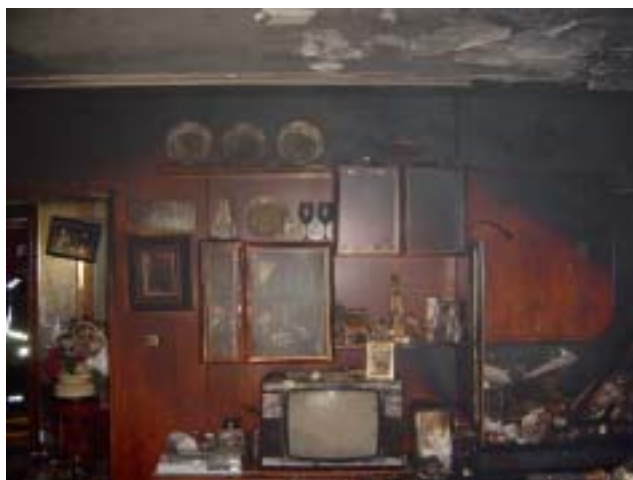
Debido a una fuerte tormenta se producen numerosas salidas relacionadas con achiques de agua, desatascos y saneamientos de fachada.

Día 13 de julio a las 22,40 h. en C/ Mayor, 50 (Laguardia):

Rescate de una persona caída en un patio interior que ha resultado herida.

Día 14 de julio a las 14,08 h. en C/ Marqués de la Ensenada, 50:

Incendio en una vivienda del 5º piso. El fuego se localiza en el mobiliario del salón, encontrándose toda la vivienda anegada de humo. Se accede por el balcón desde la vivienda contigua, localizando a una mujer en una habitación. Se extingue el fuego con línea de agua y simultáneamente se procede a ventilar y rescatar a la mujer. Finalmente se ventila toda la vivienda por presión positiva. En la intervención participan en total 9 personas durante más de dos horas.



Día 19 de julio por la tarde en Logroño:

Fuerte tormenta de agua que provoca caída de árboles, desprendimientos, embalsamientos e inundaciones. Se reciben unos 70 avisos durante la tarde y noche.

Día 20 de julio a las 4,29 h. en Colegiata de San Miguel (Alfaro):

Incendio en la torre de la Colegiata a consecuencia de un rayo. Se acude con un vehículo de altura en apoyo de los bomberos del CEIS:

Día 24 de julio a las 9,36 h. en Ctra. a Viñaspre (Yécora):

Atrapamiento de una persona por una mula mecánica. Se colabora en su rescate y traslado.

Día 27 de julio a las 11,50 h. en Plaza de España, 4 (Albelda de Iregua):

Incendio en una vivienda situada en el segundo piso. El fuego afecta al contenido y mobiliario de la misma, encontrándose la escalera inundada de humo y una mujer y cuatro niños atrapados en el cuarto piso. Se sofoca con una línea de agua y simultáneamente se realiza el rescate a través de una ventana y de la propia escalera. Finalmente se ventila por presión positiva. Toda la vivienda resulta muy dañada por el calor y el humo. La intervención se prolonga durante más de dos horas y media.

Día 13 de agosto a las 18,30 h. en embalse González Lacasa (El Rasillo):

Aviso de una persona ahogada en el embalse. Se realiza un rastreo superficial y sondeo de profundidades. A la mañana siguiente se realiza una búsqueda subacuática que permite localizar el cuerpo, que se traslada hasta el embarcadero. En total intervienen 9 personas durante seis horas y media.

Día 25 de agosto a las 11,39 h. en C/ Doctores Castroviejo, 33:

Incendio en una vivienda del cuarto piso. El fuego se localiza en los colchones de una habitación y diversas ropas en un baño. Se accede con ERA y se extinguen con polvo. Posteriormente se refresca con agua y se ventila por presión positiva. Dos personas han resultado afectadas por inhalación de humo.

Día 31 de agosto a las 20,48 h. en C/ Calvo Sotelo, 24:

Incendio en una vivienda del primer piso. El fuego, que afecta a un colchón, se extingue con línea de agua. Posteriormente se ventila la vivienda y el hueco de escaleras por presión positiva. Una mujer es atendida por los Servicios Sanitarios.

Día 4 de septiembre a las 16,55 h. en Rúa San Cristo, 19 (Fuenmayor):

Incendio en una vivienda unifamiliar. El fuego afecta a la primera planta y a parte del hueco de la escalera. Se extingue con dos tendidos de agua, uno exterior y otro interior. Finalmente se revisa la vivienda, que ha resultado muy afectada, incluso en su estructura de madera.

Día 11 de septiembre a las 12,50 h. en Parque del Iregua:

Caída de un niño de corta edad a una acequia de riego. Se realiza una búsqueda del mismo dentro de un tubo, desde varias arquetas, en un sifón y a lo largo de la acequia. Se localiza finalmente en la acequia, a unos 500 metros. Se realiza maniobra de RCP hasta la llegada de los servicios sanitarios, aunque fallecería horas después.

Día 2 de octubre a las 2,03 h. en C/ Gral. Franco, 2 (Albelda de Iregua):

Incendio en una vivienda del segundo piso. El fuego afecta a dos habitaciones y una despensa. Se extingue con espuma y posteriormente se ventila toda la vivienda. La intervención se prolonga más de una hora.

Día 6 de octubre a las 8,30 h. en la Central Térmica de Arrúbal:

Participación en un simulacro de incendio. Intervienen 8 personas y tres vehículos durante más de cuatro horas.

Día 9 de octubre a las 14,33 h. en C/ Duquesa de La Victoria, 46:

Incendio en una vivienda del cuarto piso. El fuego se localiza en la cocina, con gran propagación de humo y calor al resto de la vivienda y a la escalera. Se accede con ERA y se extingue el fuego. Finalmente se ventila por presión positiva.

Día 23 de octubre a las 16,54 h. en Avda. Viana, 1 (Hospital General de La Rioja):

Incendio en una habitación de la 3ª planta. Se accede con ERA y se sofoca con espuma. Posteriormente se ventila por presión positiva el abundante humo generado.

Día 3 de noviembre a las 11,38 h. en Ecoparque de La Rioja (Villamediana de Iregua):

Trabajador con un brazo atrapado en una máquina. Se libera desmontando la misma y se baja al herido, pues está a unos tres metros de altura.

Día 19 de noviembre a las 12,45 h. en C/ Obispo Fidel García, 1:

Incendio de troncos y restos de poda en el recinto del Seminario Epistolar. El fuego afecta a una gran superficie y se ataca con dos tendidos de agua desde dos autobombas. En total intervienen 11 personas durante más de siete horas.

Día 6 de diciembre a las 21,10 h. en C/ Lérida, 1 (Centro Comercial Berceo):

Incendio en un local de la galería comercial dedicado a parque infantil. Se accede con ERA y se extingue con una línea de agua. Posteriormente se ventila el abundante humo generado y se colabora en la recogida del agua procedente del sistema de rociadores. En la intervención se emplean dos horas.

Día 8 de diciembre a las 1,33 h. en Avda. Ciudad de Cenicero, 9 (Fuenmayor):

Incendio de un vehículo en el sótano de garaje. Se accede y se localiza el foco con cámara térmica, extinguiendo con línea de agua. Simultáneamente se procede a ventilar. Resultan varios vehículos afectados, así como parte de las instalaciones del edificio.

Día 25 de diciembre a las 2,45 h. en Parque Picos de Urbión, 12:

Importante fuga de agua, procedente de la rotura de una cañería, en la zona de trasteros y merenderos de un edificio de viviendas. Tras la reparación por parte del servicio de aguas se procede al achique. En total es preciso trabajar durante 13 horas.



Intervenciones en accidentes de tráfico con rescate de víctimas:

Día 18 de enero a las 17,50 h. en Ctra. N-232, km 419 (Fuenmayor) (1 víctima)

Día 25 de enero a las 10,35 h. en Ctra. LR-250, km 51 (Ribafrecha) (1 víctima)

Día 4 de febrero a las 9,38 h. en Ctra. N-232-a, km 3,5 (Logroño) (1 víctima)

Día 5 de febrero a las 17,08 h. en autopista AP-68, km 136 (Logroño) (1 víctima)

Día 26 de febrero a las 0,50 h. en Ctra. A-124, km 64 (Laguardia) (2 víctimas)

Día 9 de marzo a las 13,21 h. en C/ Mayor, 1 (Ribafrecha) (1 víctima)

Día 10 de marzo a las 17,23 h. en Ctra. de la Rad de Lasuen (Agoncillo) (1 víctima)

Día 18 de marzo a las 7,04 h. en Ctra. N-232, km 375 (Agoncillo) (3 víctimas)

Día 11 de abril a las 15,05 h. en Ctra. LR-255, km 0,50 (Villamediana de Iregua) (1 víctima)

Día 17 de abril a las 10,46 h. en Ctra. N-111, km 269 (Lumbreras) (1 víctima)

Día 31 de mayo a las 13,37 h. en Ctra. N-111, km 293 (Pradillo) (1 víctima)

Día 3 de junio a las 18,00 h. en Ctra. LR-137, Bodegas Gregorio Martínez (Sorzano) (2 víctimas)

Día 5 de junio a las 8,22 h. en Ctra. LR-255, (Villamediana de Iregua) (1 víctima)

Día 18 de junio a las 22,24 h. en C/ Padre Marín, 28 (1 víctima)

Día 7 de julio a las 6,32 h. en autopista AP-68, km 107 (Cenicero) (1 víctima)

Día 22 de julio a las 13,24 h. en Ctra. LR-261, km 8 (Murillo de Río Leza) (2 víctimas)

Día 6 de agosto a las 19,14 h. en Ctra. LR-255, km 11 (Albelda de Iregua) (1 víctima)

Día 13 de septiembre a las 22,08 h. en Ctra. N-232, km 422 (Fuenmayor) (1 víctima)

Día 2 de octubre a las 20,17 h. en C/ Cordonera, Pol. Ind. La Portalada II (1 víctima)

Día 26 de octubre a las 17,17 h. en C/ Las Cañas, 105, Pol. Ind. Cantabria II (1 víctima)

Día 3 de noviembre a las 17,20 h. en Ctra. LR-113, km 13 (Ribafrecha) (1 víctima)

Día 8 de noviembre a las 21,51 h. en Ctra. A-124, km 73 (Lanciego, Álava) (1 víctima)

Día 15 de noviembre a las 6,22 h. en Avda. Pérez Galdós / Avda. Vara de Rey (1 víctima)

Día 16 de noviembre a las 18,50 h. en Ctra. NA-134, km 90 (Viana, Navarra) (1 víctima)

Día 19 de noviembre a las 19,52 h. en Ctra. NA-134, (Mendavia, Navarra) (1 víctima)

Día 19 de noviembre a las 20,00 h. en Ctra. N-120, (Ventosa) (1 víctima)

Día 19 de noviembre a las 21,58 h. en Ctra. N-232, (Agoncillo) (1 víctima)

Día 14 de diciembre a las 9,42 h. en Ctra. N-232, km 397 (Agoncillo) (1 víctima)

En total se han rescatado 33 víctimas en accidentes de tráfico.



3. ACTIVIDADES DE PREVENCIÓN

A lo largo del año 2006, 45 entidades han visitado el Parque de Bomberos (muchas de ellas en varias ocasiones), lo que ha supuesto una afluencia total de **1.135** personas.

	Colegios, etc.	Industrias y Asoc.	TOTAL
2006	534 personas	601 personas	1.135
2005	220 personas	707 personas	927
2004	420 personas	700 personas	1.120
2003	489 personas	440 personas	929
2002	771 personas	444 personas	1.215
2001	529 personas	430 personas	959
2000	371 personas	415 personas	786
1999	533 personas	239 personas	772

Estas cifras son similares a las de años anteriores.

3.1. ACTIVIDADES DE INFORMACIÓN Y DIVULGACIÓN PÚBLICA

Se han realizado visitas de carácter informativo-divulgativo por parte de colegios principalmente, así como de asociaciones y otros grupos, en el curso de las cuales los visitantes conocen los medios, equipos, instalaciones y actuaciones de esta Dirección General, a la vez que reciben una formación relacionada con la prevención y protección frente a los incendios, todo ello adecuado a la edad y características específicas de los visitantes. Esta actividad se ofrece anualmente por carta a todos los Colegios de Logroño.

	INSTITUCIÓN	VISITAS	PERSONAS
1	Colegio Paula Montal	1	27
2	ASPRODEMA	1	17
3	Colegio Público Doctores Castroviejo	3	84
4	Colegio Público San Pío X	1	25
5	Colegio Público Las Gaunas	3	78
6	Centro de Menores Virgen de Valvanera	1	10
7	I.E.S. Escultor Daniel	1	34
8	Colegio Divino Maestro	2	54
9	Colegio Público Juan Yagüe	1	53
10	Residencia El Sol	1	27
11	Colegio Escuelas Pías	2	79
12	Asociación Pro-Infancia Riojana	1	18
13	Colegio Público Varia	1	28
	TOTAL 13 instituciones:	19	534

3.2. ACTIVIDADES EXTERNAS DE FORMACION Y PRACTICAS

Se ha impartido formación y prácticas a entidades, asociaciones o industrias que lo solicitan, consistentes en conocimientos sobre el fuego, medios de extinción y prevención de incendios, y se realizan diferentes prácticas de extinción de incendios en las instalaciones que el Parque de Bomberos posee para este fin. También se ha realizado formación teórica y práctica sobre el manejo de equipos de respiración autónoma (ERA) a personal de diversas empresas o instituciones que disponen de ellos, así como sobre otros equipos más especializados.

	INSTITUCIÓN	VISITAS	PERSONAS
1	ATRADIS. (Conductores MM.PP.)	7	108
2	Centro de Protección de Chóferes de la Rioja	4	36
3	Rioglass S.A.	7	45
4	Ayuntamiento de Logroño	3	19
5	Federación de Empresarios de La Rioja	2	36
6	Logista	3	41
7	Mutua MAZ (Varias empresas)	2	35
8	Instituto de Desarrollo Comunitario La Rioja	1	23
9	Crown Bevcan España S.L.	1	14
10	I.E.S. La Laboral	2	47
11	BHELMA III	1	15
12	Establecimiento Penitenciario Logroño	1	11
13	Decathlon España S.A.	1	13
14	Curso Vigilantes Seguridad	1	12
15	Cajarioja	1	10
16	Alcampo Logroño	1	14
17	Lear Corporation Spain	1	15
18	Mecanizaciones Aeronáuticas S.A.	2	18
19	Media Markt Logroño	2	12
20	Industrias Químicas Kupsa S.L.	1	12
21	Unión Tostadora S.A.	1	10
22	I.E.S. Cosme García	1	12
23	Teatro Bretón	1	9
24	Hotel Husa Gran Vía	1	9
25	Ingelec Rioja S.L.	2	8
26	Tres	1	4
27	Comercial Vital Santo Tomás	2	4
28	Muebles Ruhs Cocinas S.L.	1	3
29	Blimey	1	1
30	Centro Comercial Las Cañas	1	2
31	Fontanería Monelsa	1	1
32	Perteca S.L.	1	2
	TOTAL 32 instituciones:	58	601

3.3. OTRAS ACTIVIDADES DE PREVENCION

Como en años anteriores se han seguido visitando aquellas actividades que se consideran con un riesgo especial, (hoteles, centros comerciales, residencias de ancianos, determinadas industrias, etc). Se realiza una visita previa y se elabora una ficha de la actividad con los datos más importantes y con los planos de la misma, que queda archivada para posteriores consultas en caso de siniestro. Posteriormente, con cada una de las cinco brigadas se realiza un estudio teórico de la actividad en el Parque y se visita con el operativo, con objeto de que sea conocida por todos sus integrantes.

Se han emitido informes previos a la concesión de Licencias de numerosos proyectos de obras y actividades (centros comerciales, hoteles, cines, edificios de viviendas, instalación de carpas, etc), siempre a solicitud de otros Servicios del Ayuntamiento.

Se ha colaborado, asesorando, con diversas empresas y organismos en la realización de los preceptivos planes de autoprotección, así como en la realización de ejercicios de evacuación.

Desde la Dirección General se realiza la dirección técnica del mantenimiento de los elementos de protección contra incendios en edificios de propiedad Municipal.

Finalmente, se atienden numerosas consultas sobre temas de prevención y protección contra incendios, realizadas por técnicos y ciudadanos en general.



4. FORMACIÓN INTERNA

Durante el año 2006, al igual que en años anteriores, se han realizado diversas acciones de formación, tanto para mejorar el nivel profesional de las últimas incorporaciones como para el reciclaje, actualización y formación continua de todo el personal.

Aparte de las prácticas y maniobras que se realizan de forma cotidiana y que ya se encuentran programadas en la jornada normal de trabajo, personal de esta Dirección General ha asistido a los siguientes cursos:

- Curso de Prevención de trastornos músculo-esqueléticos en el trabajo de Bomberos, realizado en las instalaciones del propio Parque de Bomberos. Se realizó en 5 ediciones de 10 horas de duración cada una, con asistencia de 46 personas.
- Curso de Espeleosocorro, impartido en Ramales de la Victoria (Cantabria), con una duración de una semana, al mismo acudieron 5 personas.
- Charla sobre instalaciones de Gas Natural, impartida por un técnico de la empresa, en 5 ediciones de 2 horas y asistencia de la práctica totalidad del personal.
- Charla sobre la Central Térmica de Ciclo Combinado de Arrúbal, impartida por técnicos de la misma en 5 ediciones de dos horas y asistencia de toda la plantilla.
- Charla sobre la nueva configuración del CECOP-SOS RIOJA, impartido en el mismo CECOP en 10 ediciones y asistencia de toda la plantilla.
- Jornadas Técnicas de Protección Contra Incendios, realizadas en Vitoria durante dos días, con asistencia de dos personas.
- Jornada Técnica de mantenimiento e inspección de centros de carga de recipientes a presión, realizada en Madrid, con asistencia de una persona.
- Asistencia al 2º Campeonato nacional de Rescate en Accidentes de Tráfico, en Pamplona, por parte de 6 personas.

Por otra parte, entre los días 22 de mayo y 23 de junio tuvo lugar un **Curso Selectivo de Formación y Prácticas** para el personal de nuevo ingreso como Bomberos–Conductores. Se impartió por personal de la propia Dirección General y algunos docentes externos. La duración del curso fue de 174 horas, con un contenido práctico superior al 80 %. Participaron 14 personas, resultando todos ellos aptos al final del curso.

5. RECURSOS DEL SERVICIO

Plantilla de personal a 31-12-2006:

Personal Operativo:

Gestor Operativo	1
Jefe de Turno	5
Jefe de Grupo	10
Bombero-Conductor	33
Bombero	9
Oficial Mecánico Conductor	3

Total Personal Operativo: 61

Otro Personal:

Director General	1
Técnico de Prevención de Incendios	1
Operador Administrativo	1
Mecánico de Mantenimiento	1

Total Otro Personal: 4

Total personal: 65

Edad media del Personal Operativo: 43,16 años

A efectos prácticos y de organización, el Personal Operativo se divide en 5 Turnos.

Se dispone de los siguientes 16 vehículos:

CÓDIGO	NOMENCLATURA	OBSERVACIONES	MATRÍCULA
B-01	Bomba Urbana Pesada	Renault-230 "Midliner"	LO-3937-N
B-11	Bomba Urbana Pesada	Pegaso-1121	LO-9694-E
B-02	Bomba Urbana Ligera	Iveco	LO-0593-O
B-12	Bomba Forestal Pesada	Pegaso-3046/10	LO-8812-U
E-08*	Auto Escalera Automática*	Mercedes 322	LO-29300
E-18	Auto Brazo Articulado	Pegaso 1065-L	LO-VE-02778
E-28	Auto Brazo Extensible	Iveco Eurotech	LO-9855-N
E-38	Auto Escalera Automática	Mercedes Atego	0983 BDC
S-06	Furgón Salvamentos Varios	Land Rover 2000	LO-7175-G
S-16	Furgón Salvamentos Varios	Mercedes Atego	4158-DPZ
T-04	Bomba Nodriz	Pegaso 1065	LO-6899-A
A-03	Unidad Transporte Manten.	Renault-Express	LO-5719-N
A-13	Furgón Útiles Varios	Ford Transit-L	LO-6393-K
A-23	Unidad Transporte Personal	Renault Master	8354-DXP
M-05	Unidad Móvil Jefatura	Renault-19 "Adagio"	LO-5717-N
M-15	Unidad Móvil Mando	Nissan Terrano	4267-BVT

(* E-08 no es operativo, empleándose solamente en actos de representación).

Además, se dispone de dos embarcaciones neumáticas tipo Zodiac, con su correspondiente remolque de transporte y de varios remolques con:

- Bombas de achique.
- Generador de espuma de alta expansión.
- Material de apuntalamiento.
- Bomba peristáltica y varios equipos de intervención química.

6. NUEVAS ADQUISICIONES

A lo largo del año 2006 se han mejorado las instalaciones y equipos con las siguientes adquisiciones:

- Nuevo vehículo de transporte de personal (A-23).
- Instalación de equipos de aire acondicionado en varias zonas del Parque (Central, sala de retén y dormitorios).
- Renovación de las taquillas del personal.

