

Ayuntamiento de Logroño



**DIRECCIÓN GENERAL
DE EXTINCIÓN
DE INCENDIOS
Y SALVAMENTOS**



MEMORIA 2010

ÍNDICE

1.	INTRODUCCIÓN.....	3
2.	INTERVENCIONES.....	3
	2.1. DISTRIBUCIÓN DE LAS ACTUACIONES POR TIPO.....	5
	2.2. DISTRIBUCIÓN DE LAS ACTUACIONES POR MESES.....	7
	2.3. DISTRIBUCIÓN DE LAS ACTUACIONES POR DÍA DE LA SEMANA.....	10
	2.4. DISTRIBUCIÓN HORARIA DE LAS ACTUACIONES.....	12
	2.5. DISTRIBUCIÓN DE LAS ACTUACIONES EN FUNCIÓN DE SU DURACIÓN.....	15
	2.6. VEHÍCULOS Y TIEMPOS DE UTILIZACIÓN.....	17
	2.7. TIEMPOS DE RESPUESTA DENTRO DEL CASCO URBANO DE LOGROÑO.....	19
	2.8. DISTRIBUCIÓN DE LAS ACTUACIONES Y TIEMPOS EN FUNCIÓN DE LAS LOCALIDADES.....	20
	2.9. ACTUACIONES MÁS DESTACABLES.....	23
3.	ACTIVIDADES DE PREVENCIÓN.....	27
	3.1. ACTIVIDADES EXTERNAS DE FORMACIÓN Y PRÁCTICAS ..	27
	3.2. INFORMACIÓN Y DIVULGACIÓN PÚBLICA	28
	3.3. OTRAS ACTIVIDADES DE PREVENCIÓN.....	29
4.	FORMACIÓN INTERNA.....	31
5.	PERSONAL DEL SERVICIO.....	32
6.	NUEVAS ADQUISICIONES.....	33

1. INTRODUCCION

La Dirección General de Extinción de Incendios y Salvamentos del Ayuntamiento de Logroño tiene como cometido primordial el **salvamento de vidas y bienes en caso de cualquier tipo de siniestro**.

Otros cometidos incluyen la realización de asistencias técnicas y de actividades preventivas (retenes de prevención, divulgación, formación, etc.)

El **ámbito territorial** de actuación comprende:

- El término municipal de Logroño.
- Los municipios de la Comunidad Autónoma de La Rioja que le corresponden según el convenio firmado con la misma.
- El resto de la Comunidad Autónoma de La Rioja, en apoyo al resto de los Parques cuando éstos lo soliciten.
- Los municipios de Álava incluidos en el convenio existente con su Diputación Foral.
- Otras zonas próximas de Navarra, cuando lo solicite y mientras acuden efectivos de su propia Comunidad Autónoma.

La presente memoria refleja las actuaciones y actividades desarrolladas por la Dirección General en el cumplimiento de sus fines a lo largo del año 2010.

2. INTERVENCIONES

Durante el año 2010 esta Dirección General de Extinción de Incendios y Salvamentos ha realizado un total de **1.352 actuaciones**, lo que ha supuesto **3,70 actuaciones/día**.

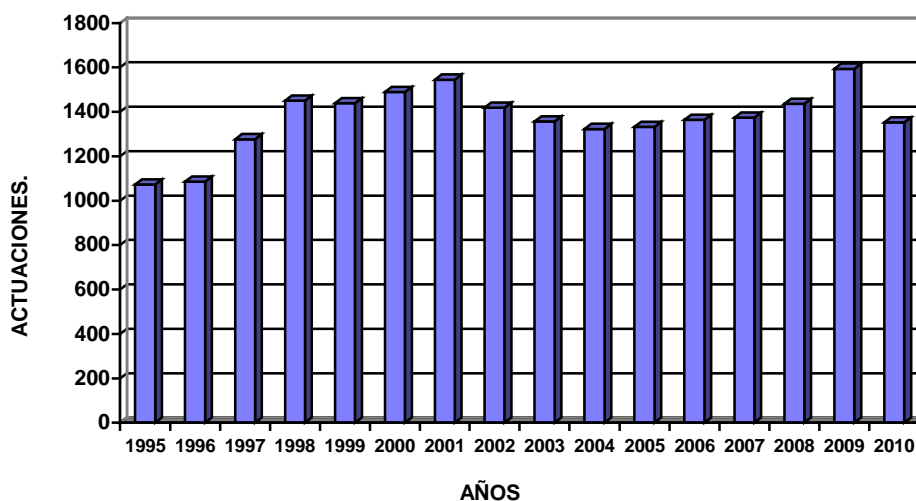
En el desarrollo de estas 1.352 actuaciones se ha invertido un tiempo total de **1.524 horas y 17 minutos, (63 días, 12 horas y 17 minutos)**, lo que ha supuesto el **17,40%** del tiempo total de permanencia en el Parque de Bomberos.

Estas cifras suponen, en comparación con el año 2009 en el que se produjeron 1.594 actuaciones, una disminución del 15,19%.

Este importante descenso tiene su origen, principalmente, en las siguientes causas:

- El regreso del número de salvamentos por hundimientos y desprendimientos a valores habituales, ya que en 2009 se vieron muy incrementados por varios temporales y vendavales.
- Una menor actividad en casi todos los sectores económicos, motivada por la crisis. Menor actividad implica menos accidentes e incendios.
- La distribución de temperaturas y precipitaciones a lo largo del año, relacionada con una disminución de los incendios de vegetación, agrícolas y de otros tipos.

AÑO	Nº ACTUACIONES
1995	1073
1996	1086
1997	1277
1998	1451
1999	1439
2000	1489
2001	1545
2002	1419
2003	1357
2004	1323
2005	1332
2006	1364
2007	1374
2008	1436
2009	1594
2010	1352



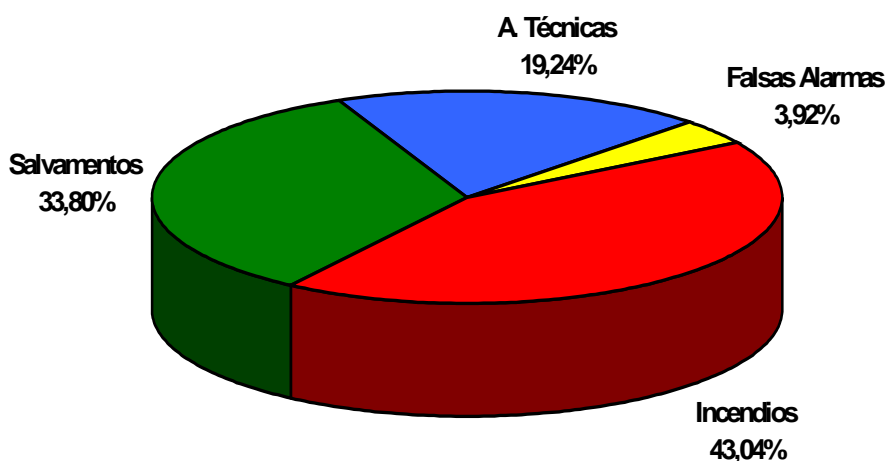
2.1. DISTRIBUCIÓN DE LAS ACTUACIONES POR TIPO

El total de las 1.352 actuaciones realizadas durante el año 2010 han sido agrupadas, en función de su tipología, en cuatro bloques genéricos denominados Falsas Alarmas, Incendios, Salvamentos y Asistencias Técnicas, coincidentes con los establecidos para el Parte Unificado de Actuación de los Servicios contra Incendios y Salvamentos, establecido a través de la Orden del Ministerio del Interior de fecha 30 de octubre de 1985.

Para este año 2010 las Falsas Alarmas han supuesto el **3,92%** (53) del total de las actuaciones, Incendios el **43,04%** (582), Salvamentos el **33,80%** (457) y Asistencias Técnicas el **19,24%** (260).

	2005	2006	2007	2008	2009	2010
Falsas Alarmas	4,73%	5,13%	3,49%	5,29%	5,90%	3,92%
Incendios	38,36%	35,19%	36,54%	33,43%	40,21%	43,04%
Salvamentos	32,13%	36,51%	36,83%	39,48%	35,07%	33,80%
Asistencias Técnicas	24,78%	23,17%	23,14%	21,80%	18,82%	19,24%

En los datos anteriores se observa que los porcentajes relativos en función del tipo de actuación aumentan en cuanto a incendios y asistencias técnicas, disminuyendo los de falsas alarmas y salvamentos.



Las 1.352 actuaciones realizadas en 2010 se reparten, por tipos, de la siguiente forma:

INCENDIOS: 581			
TIPO	CON INTERVENCIÓN	SIN INTERVENCIÓN	TOTAL
Viviendas	56	27	83
Industrias	13	1	14
Locales comerciales y de servicios	31	6	37
Garajes	8	2	10
Vehículos	24	8	32
Agrícolas y forestales	161	28	189
Contenedores de residuos	154	10	164
Otros incendios	38	14	52
SALVAMENTOS: 457			
TIPO	CON INTERVENCIÓN	SIN INTERVENCIÓN	TOTAL
Limpiezas de calzadas	29	0	29
Achiques de agua y desatascos	37	17	54
Fugas de gas y productos peligrosos	9	18	27
Aperturas de puertas	35	24	59
En aparatos elevadores	6	3	9
Hundimientos y desprendimientos	112	13	125
Accidentes de tráfico*	36	16	52
Relacionados con animales	32	14	46
Desconexión de alarmas	17	2	19
En medio acuático	3	1	4
Retirada y prevenc. de hielo y nieve	6	0	6
Otros salvamentos	19	8	27
ASISTENCIAS TÉCNICAS: 261			
TIPO			TOTAL
Prevenciones			142
Visitas a actividades			9
Visitas de empresas y asociaciones			45
Visitas de colegios			34
Reconocimiento y evaluación de situaciones			2
Suministros de agua			5
Otras asistencias			24
FALSAS ALARMAS: 53			

* Se rescataron un total de 21 víctimas.

2.2. DISTRIBUCIÓN DE LAS ACTUACIONES POR MESES

El mes con mayor número de actuaciones a lo largo del año 2010 ha sido **MAYO** con **140 actuaciones**, lo que ha supuesto el **10,35%** de las actuaciones totales frente al 8,33% que hubiese supuesto una distribución homogénea de las actuaciones a lo largo de todo el año. En el lado opuesto el mes de menor actividad fue **AGOSTO** con **88 actuaciones** (**6,50%** de la actuaciones totales).

De la comparación de estos mismos datos con los alcanzados en el año 2009 se puede deducir que se ha producido un **incremento** durante los meses de septiembre y octubre y **disminuciones importantes** en enero, mayo y agosto.

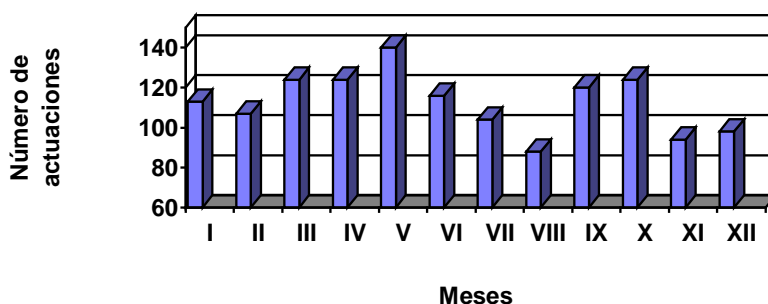
En cuanto al tipo de actuaciones observamos que los meses de mayor y menor número son los siguientes:

	MAYOR	MENOR
INCENDIOS	Mayo	Julio
SALVAMENTOS	Julio	Noviembre y diciembre
ASISTENCIAS TÉCNICAS	Mayo	Agosto
FALSAS ALARMAS	Febrero y octubre	Junio

(Se ha resaltado en negrita la coincidencia con el año anterior.)

DISTRIBUCIÓN MENSUAL DEL NÚMERO DE ACTUACIONES

	ENE	FEB	MAR	ABR	MAY	JUN	JUL	AGO	SEP	OCT	NOV	DIC
2010	113	107	124	124	140	116	104	88	120	124	94	98
2009	170	118	143	124	170	132	115	127	118	120	126	131
2008	137	99	114	119	129	145	133	94	156	105	92	113
2007	110	83	139	101	169	123	95	100	130	102	110	112
2006	77	138	106	104	146	159	118	78	133	92	102	111
2005	113	100	136	98	142	133	97	93	113	106	96	105

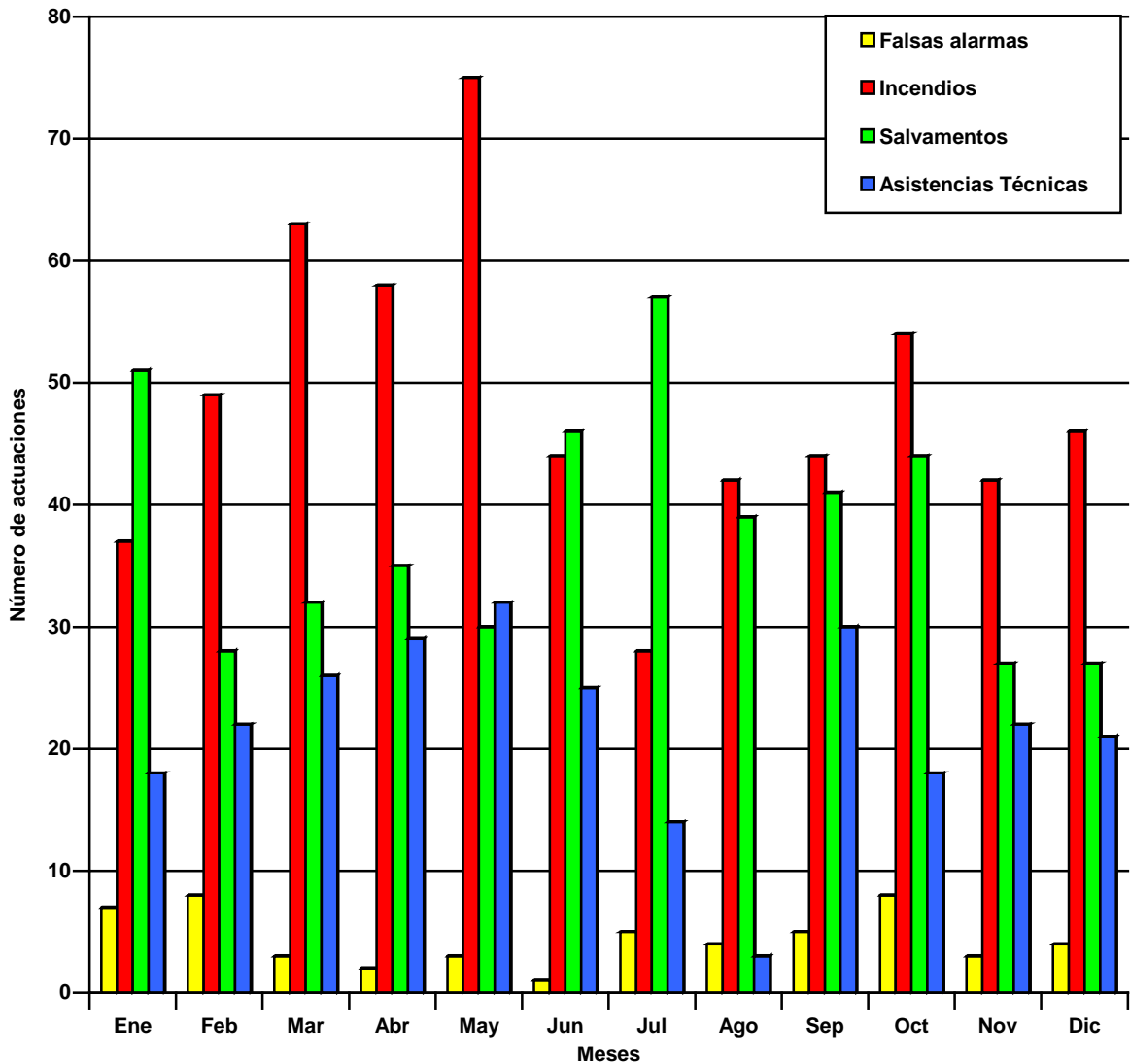


DISTRIBUCIÓN MENSUAL DE LAS ACTUACIONES AGRUPADAS POR TIPO

AÑO 2010

DEFINICIÓN	Ene	Feb	Mar	Abr	May	Jun	Jul	Ago	Sep	Oct	Nov	Dic	TOTAL
Falsas alarmas	7	8	3	2	3	1	5	4	5	8	3	4	53
Incendios	37	49	63	58	75	44	28	42	44	54	42	46	582
Salvamentos	51	28	32	35	30	46	57	39	41	44	27	27	457
Asistencias Técnicas	18	22	26	29	32	25	14	3	30	18	22	21	260
TOTALES	113	107	124	124	140	116	104	88	120	124	94	98	1.352

Distribución mensual de las actuaciones agrupadas por tipos (Año 2010)



**DESGLOSE MENSUAL POR TIPO DE ACTUACIÓN
(AÑO 2010)**

INCENDIOS	Ene		Feb		Mar		Abr		May		Jun		Jul		Ago		Sep		Oct		Nov		Dic		TOTAL	
	CI	SI	CI	SI	CI	SI	CI	SI	CI	SI	CI	SI	CI	SI	CI	SI	CI	SI	CI	SI	CI	SI	CI	SI	CI	SI
Viviendas	6	3	3	4	6	2	5	1	7	1	5	4	2	0	4	3	1	3	5	2	6	1	6	3	56	27
Industrias	0	0	4	0	0	1	0	0	1	0	3	0	1	0	1	0	2	0	0	0	1	0	0	0	13	1
Locales. com. y ser.	2	0	3	2	2	0	3	0	1	1	3	1	1	0	2	1	0	0	6	1	6	0	2	0	31	6
Garajes	0	1	2	0	1	0	0	0	0	0	2	1	0	0	0	0	0	0	3	0	0	0	0	0	8	2
Vehículos	0	2	0	2	2	1	0	0	4	0	3	0	2	0	2	1	4	1	2	1	3	0	2	0	24	8
Agrícolas y forestales	2	2	9	2	23	6	27	1	45	4	9	2	8	1	13	2	11	1	8	4	2	1	4	2	161	28
Contened. residuos	17	1	11	2	11	1	16	1	9	0	7	0	9	1	7	0	13	1	15	0	16	2	23	1	154	10
Otros incendios	1	0	5	0	6	1	1	2	1	1	2	2	2	1	5	1	7	0	3	4	3	1	2	1	38	14
TOTAL	28	9	37	12	51	12	52	5	68	7	34	10	25	3	34	8	38	6	42	12	37	5	39	7	485	96
	37		49		63		57		75		44		28		42		44		54		42		46		581	

SALVAMENTOS	Ene		Feb		Mar		Abr		May		Jun		Jul		Ago		Sep		Oct		Nov		Dic		TOTAL	
	CI	SI	CI	SI	CI	SI	CI	SI	CI	SI	CI	SI	CI	SI	CI	SI	CI	SI	CI	SI	CI	SI	CI	SI	CI	SI
Limpiezas calzadas	3	0	1	0	2	0	1	0	2	0	0	0	3	0	2	0	5	0	7	0	2	0	1	0	29	0
Achiques agua y des	5	3	0	3	3	1	5	0	3	1	12	2	4	3	1	1	2	0	0	2	1	0	1	1	37	17
Fugas gas y p. pelig	0	0	2	1	0	4	1	2	0	2	2	1	2	0	0	2	2	4	0	2	0	0	0	0	9	18
Aperturas puertas	3	2	1	1	2	1	2	3	3	1	4	1	3	0	4	4	3	5	4	1	2	1	4	4	35	24
En aparatos elevad.	0	0	0	0	0	0	1	0	0	1	0	1	1	0	0	1	1	0	0	0	2	0	1	0	6	3
Hundim. y desprend.	18	1	13	2	8	2	7	1	6	2	14	0	12	1	6	0	2	0	11	1	10	3	5	0	112	13
Accidentes de tráfico	2	1	2	0	3	0	2	1	2	1	1	2	5	1	3	2	6	1	4	3	2	1	4	3	36	16
Relac. con animales	0	0	0	0	1	2	3	0	1	2	2	2	13	3	5	3	5	1	2	1	0	0	0	0	32	14
Desconexión alarmas	4	1	0	0	0	0	1	0	1	0	1	0	1	0	3	1	4	0	1	0	0	0	1	0	17	2
En medio acuático	1	0	0	0	1	0	0	0	0	0	0	0	1	0	0	1	0	0	0	0	0	0	0	0	3	1
R/p de hielo y nieve	6	0	0	0	0	0	0	0	0	0	0	0	0	0	0	0	0	0	0	0	0	0	0	0	6	0
Otros salvamentos	1	0	1	1	2	0	2	3	2	0	1	0	4	0	0	0	0	0	3	2	2	1	1	1	19	8
TOTAL	43	8	20	8	22	10	25	10	20	10	37	9	49	8	24	15	30	11	32	12	21	6	18	9	341	116
	51		28		32		35		30		46		57		39		41		44		27		27		457	

A. TÉCNICAS	Ene	Feb	Mar	Abr	May	Jun	Jul	Ago	Sep	Oct	Nov	Dic	TOTAL
Previsiones	10	9	15	14	15	18	5	1	15	12	14	14	142
Visitas a actividades	1	1	4	1	2	0	0	0	0	0	0	0	9
Visitas empr. y asoc.	2	5	2	7	6	4	3	1	3	3	4	5	45
Visitas colegios	5	6	4	3	5	1	3	1	1	2	2	1	34
Reconoc. y ev. situa.	0	0	0	1	0	0	0	0	0	0	0	1	2
Suministros agua	0	0	0	0	1	1	2	0	1	0	0	0	5
Otras asistencias	0	1	1	4	3	1	1	0	10	1	2	0	24
TOTAL	18	22	26	30	32	25	14	3	30	18	22	21	261

CI = Con intervención

SI = Sin intervención



2.3. DISTRIBUCIÓN DE LAS ACTUACIONES POR DÍA DE LA SEMANA

De la distribución de las actuaciones en función del día de la semana se deduce una mayor incidencia de las mismas durante los **MIÉRCOLES** con **216** actuaciones, (15,97% del total) siendo los **SÁBADOS** cuando se realizaron en conjunto menor número de actuaciones, **171** (12,64 %). Una distribución homogénea del número de actuaciones hubiera supuesto un 14,28 % para cada día de la semana.

En relación con el año anterior fue el sábado en vez de el miércoles el día de la semana con mayor número de actuaciones, siendo el martes en vez del sábado el que menos. Ordenadas por número de actuaciones, de mayor a menor, se obtiene la siguiente correlación:

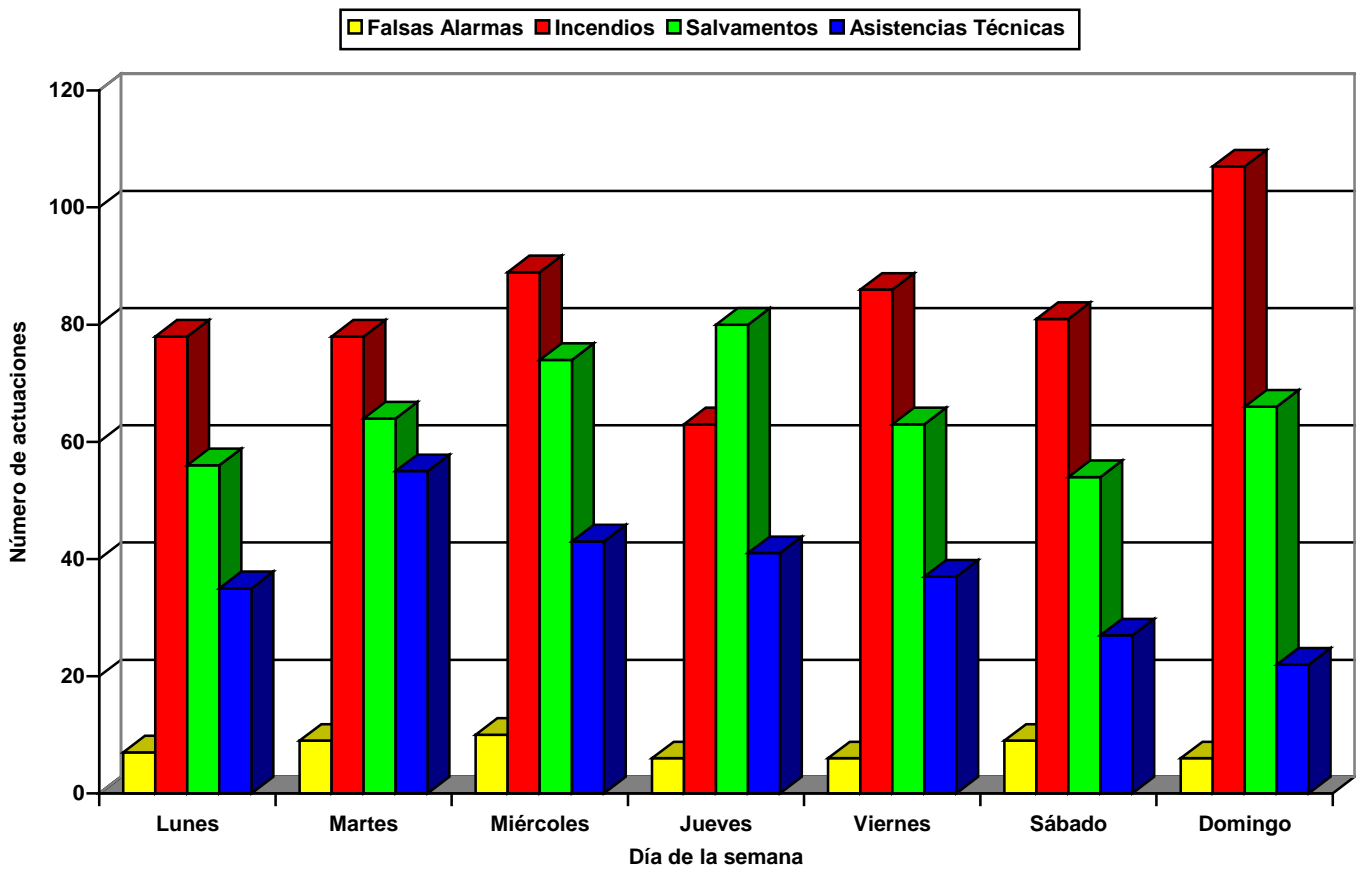
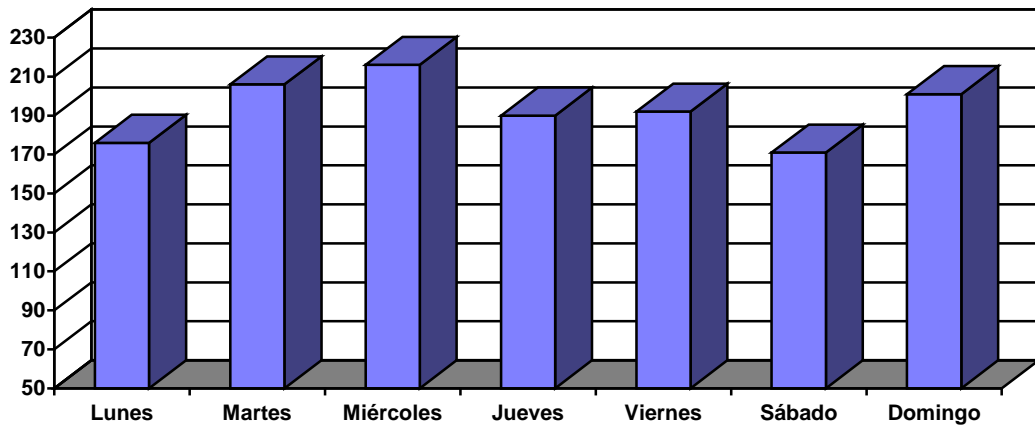
2010	Miércoles	Martes	Domingo	Viernes	Jueves	Lunes	Sábado
2009	Sábado	Miércoles	Jueves	Lunes	Domingo	Viernes	Martes
2008	Sábado	Domingo	Martes	Viernes	Lunes	Jueves	Miércoles
2007	Viernes	Martes	Sábado	Domingo	Jueves	Miércoles	Lunes

En cuanto al tipo de actuaciones observamos que los días de mayor y menor número son los siguientes:

	MAYOR	MENOR
INCENDIOS	Domingo	Jueves
SALVAMENTOS	Jueves	Sábado
ASISTENCIAS	Martes	Domingo
FALSAS ALARMAS	Miércoles	Jueves, viernes y domingo

(Se ha resaltado en negrita la coincidencia con el año anterior).

DÍA	Total	Falsas Alarmas	Incendios	Salvamentos	Asistencias
Lunes	176	7	78	56	35
Martes	206	9	78	64	55
Miércoles	216	10	89	74	43
Jueves	190	6	63	80	41
Viernes	192	6	86	63	37
Sábado	171	9	81	54	27
Domingo	201	6	107	66	22



**DISTRIBUCIÓN DE ACTUACIONES, AGRUPADAS POR TIPOS,
EN FUNCIÓN DEL DÍA DE LA SEMANA**

2.4. DISTRIBUCIÓN HORARIA DE LAS ACTUACIONES

El número de actuaciones realizadas dentro de la banda horaria situada entre las 08,00h. y las 24.00h. supuso el **86,53%**, (83,81% en 2009), del total de actuaciones frente al 66,66% que hubiese supuesto una distribución homogénea de las mismas.

El espacio horario que durante el año 2010 acogió el mayor número de actuaciones, al igual que el año anterior, fue el situado entre las 20,00h. y las 21,00h. con 135 actuaciones (151 en 2009), mientras que las bandas horarias de menor actividad correspondieron con 16 actuaciones entre las 04,00h y las 05,00h y las mismas entre las 07,00h. y las 08,00h, mientras que el año 2009 fueron 21 entre las 07,00h. y las 08,00h.

Tomando como valores de referencia intervalos horarios de mayor amplitud se observa que la banda horaria situada entre las 18,00h. y las 21,00h. es la de mayor actividad, siendo la de menor actividad la comprendida entre las 06,00h y las 08,00h.

De la distribución de las actuaciones agrupadas en función de su tipología se puede deducir que la banda horaria en la que se manifestaron un mayor número de actuaciones relacionadas con **INCENDIOS** fue la situada entre las 19,00h. y las 20,00h y entre las 20,00h y las 21,00h., **SALVAMENTOS** la situada entre las 20,00h. y las 21,00h., **ASISTENCIAS TÉCNICAS** entre las 9,00h. y las 10,00h. y **FALSAS ALARMAS** la situada entre las 18,00h. y las 19,00h.

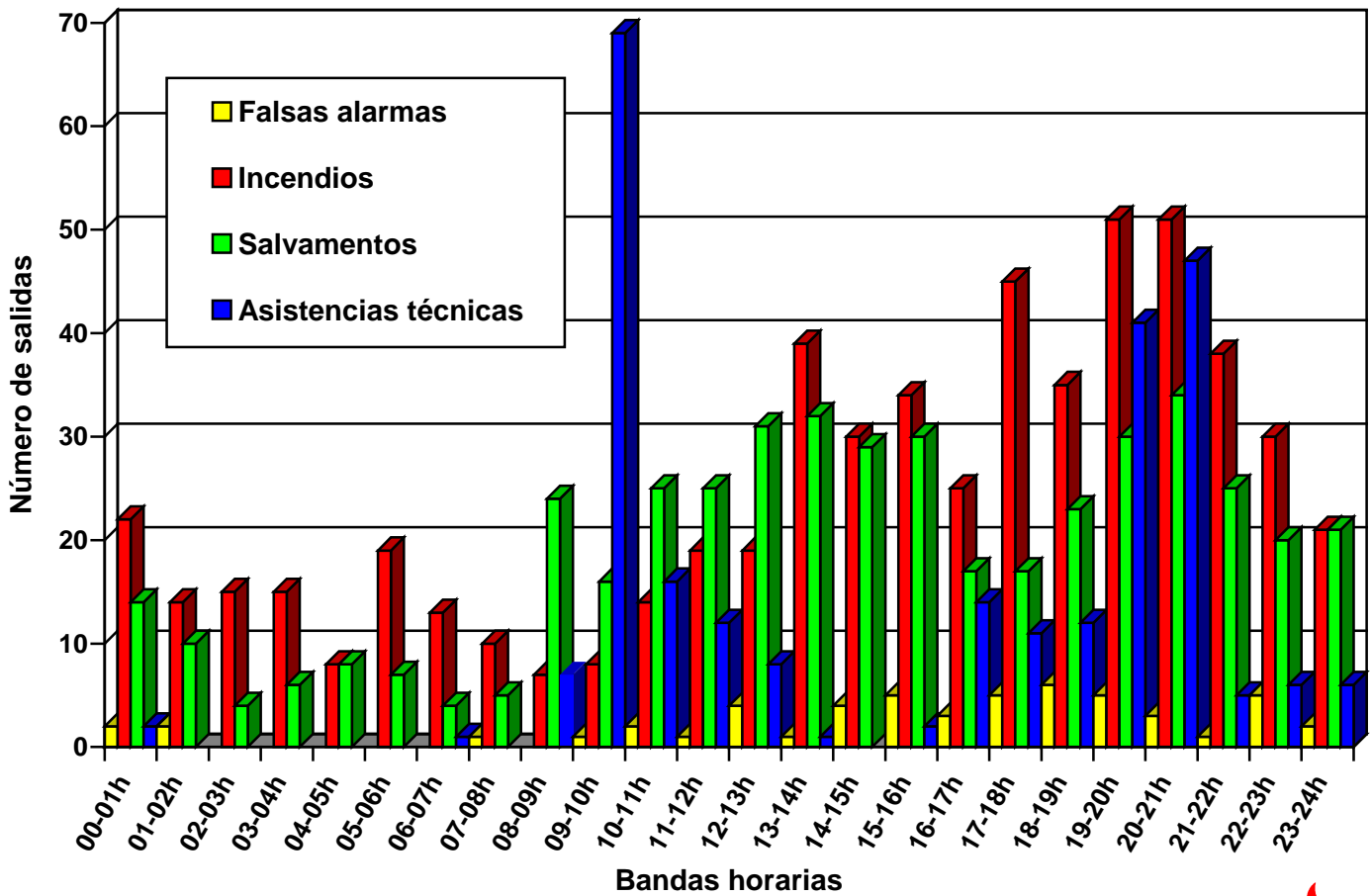
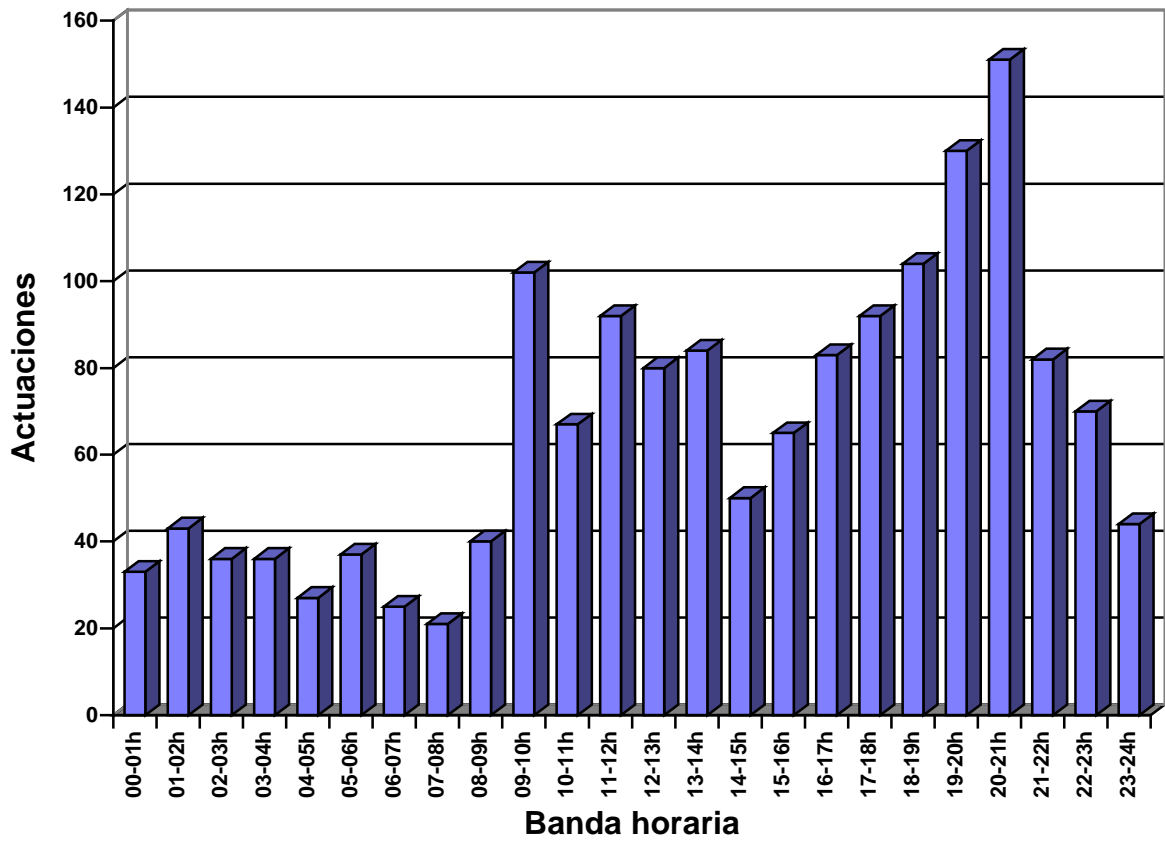
Los datos no varían en todos los casos de los del año anterior, excepto en los Incendios y en las Falsas Alarmas.



**DISTRIBUCIÓN DE LAS ACTUACIONES TOTALES
AGRUPADAS POR TIPO EN FUNCIÓN DE LA HORA DE SALIDA**

BANDA HORARIA	TOTAL	FALSAS ALARMAS	INCENDIOS	SALVAMENTOS	ASISTENCIAS TÉCNICAS
00-01h	40	2	22	14	2
01-02h	26	2	14	10	
02-03h	19		15	4	
03-04h	21		15	6	
04-05h	16		8	8	
05-06h	26		19	7	
06-07h	18		13	4	1
07-08h	16	1	10	5	
08-09h	38		7	24	7
09-10h	94	1	8	16	69
10-11h	57	2	14	25	16
11-12h	57	1	19	25	12
12-13h	62	4	19	31	8
13-14h	73	1	39	32	1
14-15h	63	4	30	29	
15-16h	71	5	34	30	2
16-17h	59	3	25	17	14
17-18h	78	5	45	17	11
18-19h	76	6	35	23	12
19-20h	127	5	51	30	41
20-21h	135	3	51	34	47
21-22h	69	1	38	25	5
22-23h	61	5	30	20	6
23-24h	50	2	21	21	6

DISTRIBUCIÓN DE LAS ACTUACIONES EN FUNCIÓN DE LA HORA DE SALIDA

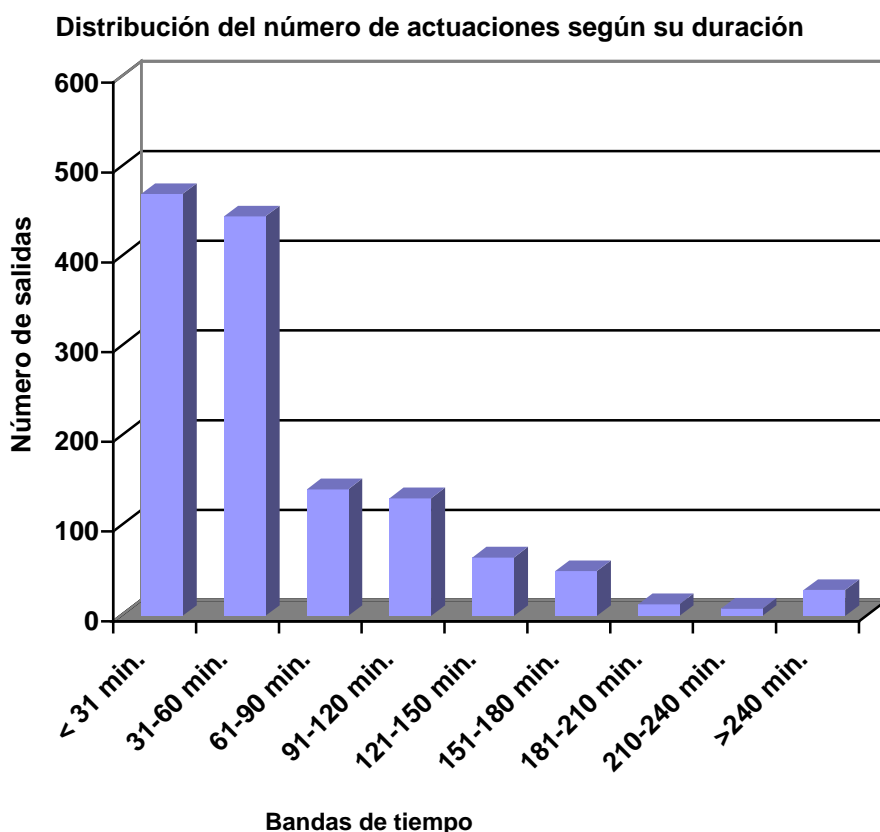


2.5. DISTRIBUCIÓN DE LAS ACTUACIONES EN FUNCIÓN DE SU DURACIÓN

Como ya se ha indicado anteriormente el tiempo total empleado en el desarrollo de las 1.352 actuaciones fue de 1.524 horas y 17 minutos frente a las 1.667 horas y 25 minutos del año 2009, lo que ha supuesto un tiempo medio de actuación por salida de **1 hora y casi 8 minutos** (1 hora y casi 3 minutos en el año 2009).

Del estudio de los datos aportados se puede deducir que el **34,76%** de las actuaciones se desarrollaron en un tiempo igual o inferior a 30 minutos, que un **67,67%** en un tiempo de actuación situado en tiempos iguales o inferiores a una hora y que solo el **3,69%** de las actuaciones tuvieron un tiempo de actuación superior a las 3 horas.

Comparativamente con el año 2009 los valores son bastante similares, ya que referidos a las actuaciones citadas los porcentajes fueron de 34,19%, 67,69% y 4,71% respectivamente.



DISTRIBUCIÓN DE LAS ACTUACIONES EN FUNCIÓN DE SU DURACIÓN

	TOTAL	<i>Enero</i>	<i>Febrero</i>	<i>Marzo</i>	<i>Abril</i>	<i>Mayo</i>	<i>Junio</i>	<i>Julio</i>	<i>Agosto</i>	<i>Septiembre</i>	<i>Octubre</i>	<i>Noviembre</i>	<i>Diciembre</i>
<i>< 31min.</i>	470	43	37	38	42	34	29	41	39	43	50	31	43
<i>31-60 min.</i>	445	33	36	36	45	54	37	34	32	42	44	30	22
<i>61-90 min.</i>	141	10	7	24	12	12	11	14	6	14	7	14	10
<i>91-120 min.</i>	131	12	13	13	14	20	12	8	4	12	8	7	8
<i>121-150 min.</i>	65	4	7	6	5	8	6	3	3	2	8	5	8
<i>151-180 min.</i>	50	3	4	1	6	7	10	1	2	4	3	4	5
<i>181-210 min.</i>	13	3	1	1	0	0	0	2	0	2	1	2	1
<i>211-240 min.</i>	8	3	0	2	0	1	0	0	0	1	0	0	1
<i>>240 min.</i>	29	2	2	3	0	4	11	1	2	0	3	1	0
TOTALES	1352	113	107	124	124	140	116	104	88	120	124	94	98

2.6. VEHÍCULOS Y TIEMPOS DE UTILIZACIÓN

Se dispone de los siguientes vehículos (31 diciembre 2010):

CÓDIGO	NOMENCLATURA	MODELO	MATRÍCULA
B-01	Bomba Urbana Pesada	Mercedes Atego	4655 GWX
B-11	Bomba Urbana Pesada	Renault-230 "Midliner"	LO-3937-N
B-02	Bomba Urbana Ligera	Iveco	LO-0593-O
B-22*	Bomba Urbana Ligera	Land Rover 109	LO-16750
B-12	Bomba Forestal Pesada	Mercedes UNIMOG	5103 GLL
E-08*	Autoescala Automática*	Mercedes 322	LO-29300
E-18	Auto Brazo Articulado	Pegaso 1065-L	LO-VE-02778
E-28	Auto Brazo Extensible	Iveco Eurotech	LO-9855-N
E-38	Autoescala Automática	Mercedes Atego	0983 BDC
S-06	Furgón Salvamentos Varios	Land Rover 2000	LO-7175-G
S-16	Furgón Salvamentos Varios	Mercedes Atego	4158 DPZ
T-04	Bomba Nodriza Pesada	Mercedes Actros	2312 GTD
A-03	Unidad Transporte Manten.	Renault-Express	LO-5719-N
A-13	Unid. mixta Personal Carga	Mitsubishi L200	6131 HBD
A-23	Unidad Transporte Personal	Renault Master	8354-DXP
A-33	Furgón Útiles Varios	Citroën Jumper	LO-6905-U
M-05	Unidad Móvil Jefatura	Renault-19 "Adagio"	LO-5717-N
M-15	Unidad Móvil Mando	Nissan Terrano	4267-BVT
M-25	Unidad Móvil Jefatura	Mitsubishi ASX	4081 GZJ

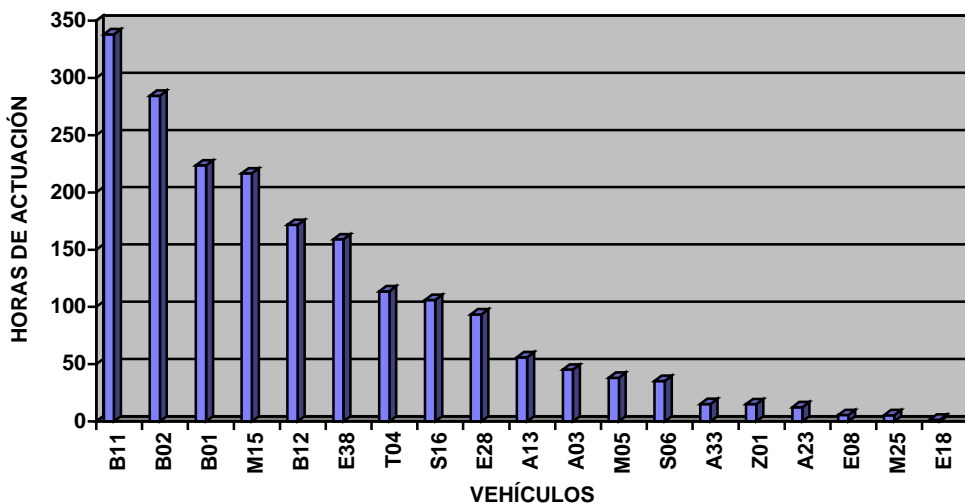
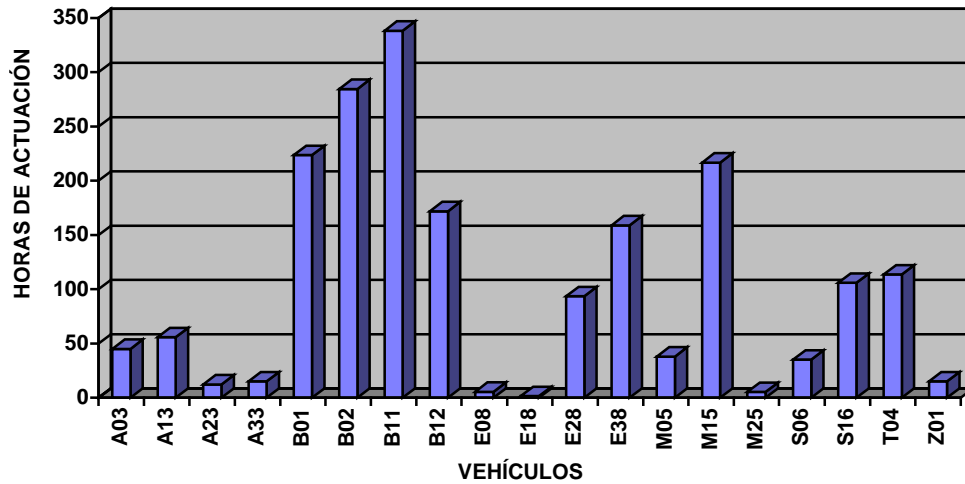
(* B-22 y E-08 no son operativos, empleándose solamente en actos de representación).

Por otra parte se dispone de una embarcación tipo Zodiac (Z-01), con un remolque para su traslado y de varios remolques para el transporte de material.

El tiempo de actuación en horas de cada vehículo queda reflejado en el cuadro y gráficos siguientes:

TIPO VEHICULO	TIEMPO ACTUACIÓN (HORAS)
A-03	45,20
A-13	55,98
A-23	12,36
A-33	15,23
B-01	223,71
B-02	284,45
B-11	338,18
B-12	171,71
E-08	5,53
E-18	1,53

TIPO VEHICULO	TIEMPO ACTUACIÓN (HORAS)
E-28	93,46
E-38	159,00
M-05	38,11
M-15	216,66
M-25	5,43
S-06	35,28
S-16	106,03
T-04	113,65
Z-01	15,08



2.7. TIEMPOS DE RESPUESTA DENTRO DEL CASCO URBANO DE LOGROÑO.

El **tiempo de respuesta** ante una emergencia es el tiempo transcurrido desde que se solicita el servicio en la central de comunicaciones hasta la llegada al siniestro. Se ha calculado descartando todas las salidas no urgentes y se han teniendo en cuenta solamente las ocurridas dentro del casco urbano de Logroño.

Dentro de los parámetros anteriores, el tiempo medio de respuesta durante el año 2010 ha sido de **5,35 minutos** (5 minutos y 21 segundos).

La distribución por tiempo de respuesta, en las salidas urgentes seleccionadas según el criterio anterior, es la siguiente:

Tiempo de respuesta	Nº de salidas	Porcentaje de salidas
1'	2	0,61%
2'	10	3,05%
3'	27	8,23%
4'	51	15,55%
5'	99	30,18%
6'	63	19,21%
7'	48	14,63%
8'	18	5,49%
9'	7	2,13%
10'	2	0,61%
13'	1	0,31%
	328	100%

Los tiempos más cortos de respuesta se han obtenido, como era previsible, en las zonas más próximas al Parque, especialmente en horas de poco tráfico.

Respecto a los tiempos más elevados, se encuentran en las zonas del casco urbano más alejadas del Parque y en el casco antiguo.

El tiempo de 13 minutos se debe a un problema puntual de accesibilidad en una calle, ajeno a este Servicio.

Estos tiempos obtenidos permiten:

Llegada al siniestro en 6 minutos o menos en un 76,83% de los casos.

Llegada al siniestro en 7 minutos o menos en un 91,46% de los casos.

Llegada al siniestro en 8 minutos o menos en un 96,95% de los casos.

2.8. DISTRIBUCIÓN DE LAS ACTUACIONES Y TIEMPOS EN FUNCIÓN DE LAS LOCALIDADES.

Durante el año 2010 esta Dirección General de Extinción de Incendios y Salvamentos ha realizado un total de 1.352 actuaciones, de las cuales 1.051 (**77,74%**) se desarrollaron dentro del término municipal de Logroño y 301 (**22,26%**) fuera del mismo. De estas últimas 282 (**20,86%**) se realizaron en localidades de la Comunidad Autónoma de La Rioja, 14 (**1,03%**) en el País Vasco y 5 (**0,37%**) en la Comunidad Foral de Navarra, afectando entre todas ellas a un total de **36** municipios si incluimos Logroño.

Respecto a los tiempos de intervención, las actuaciones dentro del término municipal de Logroño supusieron el **74,32%** del tiempo de actuación total, frente al **24,45%** que supusieron las desarrolladas fuera de Logroño y dentro de la Comunidad Autónoma de La Rioja, el **0,74%** del País Vasco y el **0,49%** de la Comunidad Foral de Navarra.

En el siguiente cuadro se refleja la comparación, en lo que a los tiempos de intervención se refiere, de estos valores con los de años anteriores:

AÑO	LOGROÑO	C.A. LA RIOJA (Excepto Logroño)	PAÍS VASCO	NAVARRA
2010	77,74%	20,86%	1,03%	0,37%
2009	76,10%	21,52%	2,07%	0,31%
2008	83,17%	15,48%	1,24%	0,11%
2007	79,17%	17,94%	2,18%	0,71%

ACTUACIONES POR LOCALIDADES
(Ordenadas por el número total de actuaciones)

MUNICIPIO	TOTAL	Ene	Feb	Mar	Abr	May	Jun	Jul	Ago	Sep	Oct	Nov	Dic
Logroño	1051	98	83	86	94	119	90	78	63	90	99	72	79
Lardero	53	1	5	5	3	2	6	7	5	3	5	4	7
Villamediana de Iregua	52	5	3	10	9	5	6	5	1	3	3	1	1
Albelda de Iregua	30	1		2	3	3	8	3	3	2	1	2	2
Alberite	27	2	2	2	3	5	1	3	2	2	1	1	3
Navarrete	17	1	2	4	3		1	1	2	2		1	
Fuenmayor	16	1		2		1	2	2		4	2	2	
Entrena	13		2	5	1				1	1	3		
Murillo de Río Leza	13		1	1	1	1		1	1	3	1	2	1
Agoncillo	12	1	1			1			3	2	2	1	1
Nalda	12	2		2	2	1			1	1		2	1
Oyón	8		1	2				1	1	1		2	
Arrúbal	5		2	1				1				1	
Ribafrecha	4								1	1	2		
Viana	4		1			1			1	1			
Sorzano	3							1	1	1			
Ventosa	3			1	1							1	
Viguera	3				1						1		1
Alesón	2					1				1			
Laguardia	2				1				1				
Lanciego	2								1	1			
Lumbreras	2		1								1		
Medrano	2			1									1
Nieva de Cameros	2		1									1	
Sojuela	2				1						1		
Sotés	2		1										1
Assa	1										1		
Cenicero	1										1		
Clavijo	1									1			
Elvillar	1						1						
Mendavia	1				1								
Ortigosa	1							1					
Rasillo (El)	1						1						
San Asensio	1	1											
Soto en Cameros	1		1										
Terroba	1											1	

DISTRIBUCIÓN DE TIEMPOS EN HORAS DE INTERVENCIÓN, POR LOCALIDADES
(Ordenadas por el tiempo total de actuación)

MUNICIPIO	TOTAL	Ene	Feb	Mar	Abr	May	Jun	Jul	Ago	Sep	Oct	Nov	Dic
Logroño	1132,97	103,30	83,35	106,67	89,24	153,47	152,07	70,10	41,60	81,42	95,37	72,73	83,65
Albelda de Iregua	86,23	1,18		1,33	3,08	2,42	65,00	3,85	2,60	1,68	0,62	1,45	3,02
Villamediana de Iregua	49,03	3,63	0,78	7,40	7,79	3,02	5,93	4,12	10,09	2,43	2,93	0,38	0,53
Lardero	44,45	0,48	3,02	3,30	1,60	0,92	10,01	5,37	9,37	1,60	2,85	2,95	2,98
Terroba	29,38											29,38	
Alberite	25,45	1,25	1,32	3,13	2,53	7,77	0,95	3,78	1,03	0,77	0,53	0,52	1,87
Fuenmayor	16,83	2,68		0,92		0,95	1,02	1,18		4,47	1,78	3,83	
Navarrete	15,92	0,63	0,93	3,42	2,27		0,52	0,50	3,50	2,90		1,25	
Entrena	15,70		3,52	6,75	1,23				1,05	0,72	2,43		
Murillo de Río Leza	13,83		1,12	1,20	1,05	1,90		0,63	0,83	2,75	2,03	1,82	0,50
Nalda	12,77	3,87		2,53	1,05	0,82			0,77	0,55		1,13	2,05
Agoncillo	10,29	0,98	0,35			1,13			2,77	1,60	1,97	0,67	0,82
Rasillo (El)	7,55						7,55						
Viana	5,70		1,88			1,78			0,77	1,27			
Oyón	5,22		0,58	2,45				0,67	0,33	0,22		0,97	
Soto en Cameros	4,50		4,50										
Ribafrecha	4,33								2,25	0,88	1,20		
Arrúbal	4,30		2,55	0,48				1,04				0,23	
Sorzano	4,30							1,95	0,88	1,47			
Nieva de Cameros	4,13		2,46									1,67	
Lumbreras	3,97		2,04								1,93		
Alesón	3,93					0,68				3,25			
Viguera	3,25				0,92						2,20		0,13
Ventosa	2,88			0,43	0,88							1,57	
Lanciego	2,47								0,84	1,63			
San Asensio	2,17	2,17											
Laguardia	1,90				1,27				0,63				
Sojuela	1,77				0,87						0,90		
Mendavia	1,73				1,73								
Medrano	1,63			0,85									0,78
Ortigosa	1,62							1,62					
Elvillar	1,00						1,00						
Clavijo	0,98									0,98			
Sotés	0,87		0,82										0,05
Cenicero	0,68										0,68		
Assa	0,55										0,55		
TOTAL	1.524,28 HORAS												

2.9. ACTUACIONES MÁS DESTACABLES

Se pueden mencionar, como actuaciones más destacadas a lo largo del año 2010, las siguientes:

Día 1 de enero a las 0,29 h. en C/ María Teresa Gil de Gárate, 44:

Aviso de incendio de un tejado en un patio interior, resultando ser un incendio generalizado de una vivienda del entresuelo, con propagación a la del piso superior. Se extingue el fuego con tres líneas de agua y se revisan las viviendas del edificio afectado y los colindantes. En total se interviene durante más de tres horas y media.

Día 12 de enero a las 9,30 h. en Autopista AP-68, km 96 (San Asensio):

Múltiples colisiones y salidas de la vía motivadas por el hielo, con más de 15 vehículos implicados. Se atiende a los heridos y se sitúa en zona segura a los afectados, despejando la calzada en lo posible.

Día 24 de enero a las 15,46 h. en C/ Mayor, 16:

Incendio en la segunda planta de una vivienda unifamiliar, que afecta principalmente a los muebles de una habitación. Una vez extinguido con agua se observa que están afectadas las vigas de madera, por lo que se pican y refrigeran hasta su total extinción. Es preciso regresar al día siguiente para rematar algunos focos.

Día 9 de febrero a las 14,45 h. en Ctra. NA-134, km 94 (Viana, Navarra):

Incendio en una antigua industria abandonada, con varios focos que afectan a la cubierta y materiales almacenados. Se realizan dos accesos con varias líneas de agua hasta controlar el incendio. Una vez llegados efectivos de Lodosa y Estella, quedan al cargo del remate de la intervención.

Día 16 de febrero a las 17,35 h. en C/ La Fragua (Arrúbal):

Dos tractores ardiendo en el interior de un almacén. Se sofoca el fuego con agua y espuma. Una persona resulta afectada por el humo y es atendida por los Servicios Sanitarios.

Día 27 de febrero a las 19,06 h. en C/ Oviedo, 20-22:

Caída de un antepecho de ladrillos de grandes dimensiones desde el quinto piso a la calle, motivado por el viento. Se revisa y asegura desde el vehículo de altura, se baliza la zona y se despeja la acera. Seis vehículos resultan completamente aplastados. Ese día y el siguiente se producen fuertes vientos que originan numerosas salidas por caída de objetos, árboles, etc.

Día 4 de marzo a las 18,57 h. en C/ Clavijo, 1:

Incendio en una habitación del quinto piso de una residencia de ancianos. El fuego afecta completamente al contenido de la misma, con gran producción de humo. Se accede con equipos de respiración y se sofoca el fuego con espuma, ventilando seguidamente.

Día 15 de marzo a las 16,56 h. en Parque de La Isla (Río Ebro):

Aviso de un bulto sospechoso flotando en el río, se accede hasta él resultando ser un cadáver. Se acerca hasta la orilla y una vez autorizados por la autoridad judicial, se saca del agua.

Día 17 de marzo a las 4,51 h. en Avda. de Mendavia, 7:

Operaria de una industria del polígono industrial Cantabria I con el brazo atrapado dentro de una máquina. Se realiza un desmontaje de la maquinaria hasta conseguir la liberación de la víctima.

Día 25 de marzo a las 11,49 h. en C/ Santa Lucía (Pol. Ind. Prado) (Oyón, Álava):

Operario con la mano atrapada entre los rodillos de una máquina de impresión de una empresa de cartonajes. Es necesario desmontar todo el juego de engranajes, junto a los mecánicos de la propia empresa, para liberar al trabajador.

Día 13 de abril a las 2:45 h. en C/ Oviedo, 15:

Incendio de la campana extractora en la cocina de un restaurante. Se accede con equipos de aire y se extingue con una línea de agua. El humo se ventila por presión positiva. El propietario es evacuado al hospital, afectado por el humo. Asimismo, La cocina resulta muy afectada por el calor y el humo

Día 22 de mayo a las 7:07 h. C/ Gran Vía de Juan Carlos I, 25:

Deflagración de gas en el tercer piso de un edificio de viviendas, seguida de un incendio en varias plantas y resultando muy afectada la estructura del edificio. Se realiza una extinción con varias líneas de agua y se realiza un rastreo en busca de víctimas, rescatando entre los escombros a una mujer herida. Ante las noticias de que aún faltan cuatro personas, se intensifica la búsqueda, muy entorpecida por el mal estado del edificio, con continuos desprendimientos. Se aligera la carga de la estructura y se retiran elementos inestables en la medida de lo posible. Finalmente se consiguen recuperar restos de otras dos personas, regresando al día siguiente para efectuar una nueva búsqueda, con resultados negativos. Durante la jornada se realizan frecuentes relevos de personal, participando hasta 32 personas y 8 vehículos.

Día 4 de junio a las 11:21 h. en Ctra. de Logroño s.n., (Albelda de Iregua):

Incendio en una de las naves de una industria de alimentación. El fuego se extiende por todo el cerramiento hasta generalizarse. En los primeros momentos se refrigeran con varias líneas de agua el resto de las naves para impedir la propagación, y posteriormente se va enfriando progresivamente la nave afectada (de unos 3.000 m2) con líneas y monitores de agua, con ayuda de refuerzos del CEIS-Rioja. El pabellón y su contenido resultan completamente destruidos por el fuego, con la estructura parcialmente colapsada, lo cual complica los trabajos. Esta situación se prolonga durante varios días hasta rematar los últimos focos.

Día 27 de junio por la tarde-noche en Logroño y alrededores:

Fuerte tormenta de agua en Logroño que origina numerosas inundaciones de calles, sótanos, garajes y todo tipo de locales. Se reciben más de 200 avisos, por lo que se atienden según su urgencia realizando achiques, limpiezas de sumideros, etc. Llegan a trabajar hasta 27 personas en 8 equipos, en unas 75 intervenciones. En los días posteriores es preciso continuar extrayendo agua de numerosos locales.

Día 15 de julio a las 12:48 h. en el Río Ebro, junto a la Casa de Las Ciencias:

Persona flotando en el río, sujetada por una persona que se ha lanzado al agua. Se salta al cauce y se saca a la víctima río abajo. Con la embarcación, posteriormente se extrae al socorrista.



Día 27 de agosto a las 3:40 h. en C/ San Vicente, 5 (Villamediana de Iregua):

Incendio de basuras y materiales almacenados en un solar y un cobertizo. Se controla y extingue con varias líneas de agua, prolongándose la intervención por más de 10 horas dada la gran cantidad de materiales acumulados en la zona.

Día 15 de septiembre a las 9:30 h. en Alesón:

Incendio generalizado de una industria de elaboración de aperitivos. Se acude con una cisterna de apoyo a solicitud de los efectivos del CEIS Rioja. En el siniestro resulta fallecida una joven.

Día 25 de octubre a las 1:49 h. en Avda. República Argentina, 2-4-6:

Vehículo incendiado en el interior de un sótano de garaje, con gran producción de humo. Se accede con equipos respiratorios hasta localizarlo y se extingue con agua y espuma. Posteriormente se realiza un rastreo en busca de posibles víctimas y se realiza una ventilación forzada del garaje y las cajas de escaleras con varios ventiladores. Además del vehículo siniestrado resultan afectados por el calor varios próximos y la instalación eléctrica del edificio.

Día 31 de octubre a las 7:23 h. en C/ Santa María, 8 (Pol. Ind. La Portalada II):

Autobús urbano incendiado dentro de la nave donde se guardan, afectando el fuego a la cubierta de la misma. Se controla la propagación y se extingue con varias líneas de agua y espuma, desde el interior de la nave y desde el vehículo de altura. Finalmente se realiza una ventilación forzada del pabellón, cuya cubierta queda ligeramente afectada. El autobús queda completamente destruido.

Día 4 de noviembre a las 17:53 h. en Plaza 1º de mayo, 8:

Incendio en la cocina de un bar que afecta a las freidoras, mobiliario y extractores de humo. Se accede con equipos de respiración y se extingue el fuego con polvo y agua, realizando posteriormente una ventilación forzada del abundante humo generado. Una trabajadora ha resultado con quemaduras e inhalación de humo, siendo trasladada al hospital.

Día 29 de noviembre a las 7:34 h. en Camino del Molino del Prior, 24 (Terroba):

Aviso de incendio en un restaurante. A nuestra llegada el fuego se encuentra muy desarrollado, afectando completamente al edificio y a varios colindantes. Se ataca el fuego con varias líneas de agua hasta su control, centrando la intervención en evitar la propagación a otros edificios. Se producen varios derrumbes parciales. El trabajo se prolonga varias horas, debido a la existencia de gran cantidad de rescoldos. Finalmente se acomete el derribo del restaurante, que ha quedado completamente destruido, por parte de una empresa. En diversos relevos trabajan hasta 25 personas y 7 vehículos en el siniestro.

Día 14 de diciembre a las 13:25 h. en C/ Beatos Mena y Navarrete, 6:

Incendio en un Centro de Transformación situado en el sótano de un edificio de viviendas. Se contacta con el Servicio Técnico y una vez constatado el corte de corriente se sofoca el fuego, que afecta a la salida de baja tensión, con anhídrido carbónico. Posteriormente se ventila el local y la caja de escaleras del inmueble.

INTERVENCIONES EN ACCIDENTES DE TRÁFICO CON RESCATE DE VÍCTIMAS:

Día 3 de febrero a las 9,29 h. en Ctra. LR-250, km 25 (Soto en Cameros). 1 Víctima.

Día 17 de febrero a las 5,56 h. en Ctra. N-111, km 266 (Lumbreras). 1 Víctima.

Día 16 de marzo a las 9,12 h. en C/ Medrano con C/ Sojuela. 1 Víctima.

Día 24 de marzo a las 10,25 h. en Ctra. LO-20, km 5 (Logroño). 1 Víctima.

Día 26 de abril a las 9:32 h. Ctra. A-124, km 61 (Laguardia, Álava). 1 Víctima.

Día 16 de mayo a las 4:11 h. en Ctra. LR-255 (Villamediana de Iregua). 1 Víctima.

Día 22 de julio a las 10:45 h. en Ctra. N-232 (Arrúbal). 1 Víctima.

Día 8 de agosto a las 22:48 h. en Autopista AP-68, km 118. 1 Víctima.

Día 13 de agosto a las 11:20 h. Ctra. A-124, km 75 (Lanciego, Álava). 1 Víctima.

Día 1 de septiembre a las 15:18 h. en Aut. AP-68, km 144 (Agoncillo). 1 Víctima.

Día 21 de septiembre a las 11:35 h. en Aut. AP-68, km 116 (Fuenmayor). 1 Víctima.

Día 22 de septiembre a las 18:08 h. en ctra. N-232 (Fuenmayor). 1 Víctima.

Día 26 de septiembre a las 23:02 h. en ctra. N-232, km 400 (Logroño). 2 Víctimas.

Día 14 de octubre a las 12:20 h. Ctra. N-111, km 329 (Lardero). 1 Víctima.

Día 17 de octubre a las 15:15 h. en Ctra. LR-456, km 1 (Lumbreras). 1 Víctima.

Día 1 de nov. a las 11:59 h. en Ctra. N-111, km 291 (Nieva de Cameros). 2 Víctimas.

Día 9 de nov. a las 10:04 h. en C/ Obispo Blanco Nájera, 2 (Logroño). 1 Víctima.

Día 9 de diciembre a las 22:44 h. en carretera N-111, km 331 (Logroño). 1 Víctima.

Día 16 de diciembre a las 15:30 h. en carretera N-232, km 402 (Logroño). 1 Víctima.

En total se han rescatado **21** víctimas en accidentes de tráfico.

Por el lugar del accidente se pueden destacar:

- Carretera **N-111**: 4 accidentes con 5 víctimas.
- Carretera **N-232**: 4 accidentes con 5 víctimas.
- Autopista **AP-68**: 3 accidentes con 3 víctimas.

3. ACTIVIDADES DE PREVENCIÓN

A lo largo del año 2010, 52 entidades han visitado el Parque de Bomberos (muchas de ellas en varias ocasiones), lo que ha supuesto un total de **1.842** personas.

Estas cifras suponen un aumento de un 20% en lo que respecta al número total de visitantes, con relación al año anterior. Igualmente confirman el aumento experimentado en los últimos años de personas que realizan alguna actividad de prevención en el parque de bomberos de Logroño, como se puede ver en el siguiente cuadro:

	Colegios, etc.	Industrias y Asoc.	TOTAL
2010	1.079 personas	763 personas	1.842
2009	701 personas	828 personas	1.529
2008	446 personas	829 personas	1.275
2007	602 personas	577 personas	1.179
2006	534 personas	601 personas	1.135
2005	220 personas	707 personas	927
2004	420 personas	700 personas	1.120
2003	489 personas	440 personas	929
2002	771 personas	444 personas	1.215
2001	529 personas	430 personas	959
2000	371 personas	415 personas	786

3.1. ACTIVIDADES EXTERNAS DE FORMACION Y PRACTICAS

Se ha impartido formación y prácticas a entidades, asociaciones o industrias que lo solicitan. Consiste en formación sobre el fuego, manejo de medios de extinción y prevención de incendios. Posteriormente se realizan diferentes prácticas de extinción de incendios en las instalaciones que el Parque de Bomberos posee para este fin. También se ha realizado formación teórica y práctica sobre el manejo de equipos de respiración autónoma (ERA) a personal de diversas empresas o instituciones que disponen de ellos, así como sobre otros equipos más especializados.

Igualmente se imparte la formación correspondiente al manejo de medios de extinción de incendios, necesaria para la obtención o renovación del carnet de transporte de mercancías peligrosas (ADR) y del Certificado de Aptitud Profesional, CAP. Esto se realiza en colaboración con las entidades ATRADIS-Rioja, el Centro de Protección de Chóferes de La Rioja y varias Autoescuelas de La Rioja.

	INSTITUCIÓN	VISITAS	PERSONAS
1	ATRADIS-Rioja	11	176
2	Centro de Protección de Chóferes de la Rioja	3	25
3	Autoescuela Sarramián	2	32
4	Autoescuela Trafic	2	10
5	Autoescuela Mayor	4	47
6	Curso Autoprotección C.A.R.	3	62
7	Ayuntamiento de Logroño	2	17
8	Servicios Sociales. Ayuntamiento de Logroño	1	25
9	Protección Civil Ayuntamiento de Logroño	1	15
10	ASISCAR Ambulancias S.L.	4	54
11	Rioja Salud	2	29
12	El Ventanal (Curso Vigilantes Seguridad)	3	46
13	IES La Laboral	1	23
14	CAPDP Santa Lucía	4	26
15	KAUFIL Sealing Technologies S.A.	1	18
16	IES. Cosme García	1	14
17	Unión Tostadora S.A.	2	9
18	Manufacturas NISA S.L.	1	6
19	CSIF La Rioja	1	16
20	Tabiques y Techos Rioja S.L.	1	2
21	TEINSA S.L.	1	3
22	Victoriano Martínez Riomansa S.L.	1	5
23	Palacios Alimentación S.A.	1	7
24	SIEMENS S.A. (C.T.C.C. Arrúbal)	2	29
25	Hogar de personas mayores de Manzanera	1	11
26	IAC Group S.L.	1	14
27	CPIE S.L. (Curso Vigilantes Seguridad)	1	15
28	Toyas Grupo Mobiliario S.L. (Merkamueble)	5	21
29	IKUSI Rioja S.A.	2	6
	TOTAL 29 instituciones:	65	763

3.2. ACTIVIDADES DE INFORMACIÓN Y DIVULGACIÓN PÚBLICA

Se han realizado visitas de carácter informativo-divulgativo por parte de colegios principalmente, así como de asociaciones y otros colectivos.

En este tipo de actividades los visitantes conocen los medios, equipos, instalaciones y formas de actuación de esta Dirección General, a la vez que reciben una formación relacionada con la prevención, protección y actitud frente a los incendios, todo ello adecuado a la edad y características específicas de los visitantes. Esta actividad se ofrece anualmente por carta a todos los Colegios de Logroño.

	INSTITUCIÓN	VISITAS	PERSONAS
1	Colegio Público Juan Yagüe	1	39
2	C.P. Gonzalo de Berceo (Villamediana de Iregua)	2	51
3	Colegio Público Caballero de la Rosa	3	63
4	Colegio Público Duquesa de la Victoria	3	78
5	Colegio Público Varia	1	26
6	Colegio Compañía de María	2	77
7	Colegio Paula Montal	1	25
8	Colegio Sagrado Corazón (Jesuitas)	3	85
9	Colegio Público González Gallarza (Lardero)	1	90
10	Colegio Escolapios	2	81
11	CAPDP Santa Lucía (Fuenmayor)	1	15
12	Colegio Público Avelina Cortázar (Alberite)	1	90
13	Cruz Roja Española	1	16
14	Colegio Miguel Ángel Sainz (Aldeanueva de Ebro)	1	30
15	Colegio San Lorenzo (Ezcaray)	1	44
16	Colegio Sdos. Corazones (Sto. Dom. de la Calzada)	1	42
17	Fundación Cáritas-Chavicar	1	12
18	C.E.E. Marqués de Vallejo	3	66
19	C.E.E. Los Ángeles	1	18
20	A.VV. Zona Oeste (AVEZO)	1	25
21	Hogar de Personas Mayores Manzanera	1	50
22	ASPACE-RIOJA	2	39
23	ARPS	1	17
	TOTAL 23 instituciones:	35	1.079

3.3. OTRAS ACTIVIDADES DE PREVENCIÓN

Como en años anteriores se han seguido visitando aquellas actividades que se consideran con un riesgo especial, (hoteles, centros comerciales, residencias de ancianos, determinadas industrias, etc). Se realiza una visita previa y se elabora una ficha de la actividad con los datos más importantes y con los planos de la misma, que queda archivada para posteriores consultas en caso de siniestro. Posteriormente, con cada uno de los cinco turnos se realiza un estudio teórico de la actividad en el Parque y se visita con el operativo, con objeto de que sea conocida por todos sus integrantes.

Se han emitido informes previos a la concesión de algunas Licencias de proyectos de obras y actividades (edificios de viviendas, edificios singulares, urbanización de nuevos sectores, instalación de carpas, cerramientos de terrazas, etc), siempre a solicitud de otros Servicios del Ayuntamiento. Durante el año 2010 se han realizado 115 informes de este tipo, confirmando el descenso iniciado el año 2009, motivado principalmente por la coyuntura económica que se refleja en una menor actividad.

Año	2006	2007	2008	2009	2010
Nº de informes	130	143	152	139	115

Se ha colaborado, asesorando, con diversas empresas y organismos en la realización de los preceptivos planes de autoprotección, así como en la realización de ejercicios de evacuación.

Desde la Dirección General se realiza la dirección técnica del mantenimiento de los elementos de protección contra incendios en edificios de propiedad Municipal.

Finalmente, se atienden numerosas consultas sobre temas de prevención y protección contra incendios, realizadas por técnicos y ciudadanos en general.



4. FORMACIÓN INTERNA

Durante el año 2010, al igual que en años anteriores, se han realizado diversas acciones de formación, (además de las prácticas y maniobras que se realizan de forma cotidiana) tanto para mejorar el nivel profesional de las últimas incorporaciones como para el reciclaje, actualización y formación continua de todo el personal:

- Curso de *Apicultura*, impartido por un apicultor experto en el propio Parque de Bomberos. Cinco ediciones de 2 horas cada una y asistencia de 43 personas.
- Sesión informativa sobre *Instalaciones eléctricas*, impartida por técnicos de Iberdrola, con una duración de tres horas y asistencia de 33 personas.
- Asistencia al *VI Encuentro Nacional de Rescate en accidentes de Tráfico*, celebrado en La Pineda / Vila-Seca, por parte de 6 personas.
- Curso de *Implantación de Planes de Autoprotección para bomberos*, organizado por la Escuela Riojana de Administraciones Públicas y SOS Rioja, con una duración de 16 horas y asistencia de 11 personas.
- Curso de *Intervención frente a Incendios en Túneles*, impartido por la Escuela Nacional de Protección Civil en La Ribera de Folgoso (León), con una duración de cuatro jornadas (21 horas) y asistencia de 1 persona.
- Asistencia a las *VI Jornadas Nacionales de Rescate en Altura para Bomberos*, celebradas en Toledo, por parte de 4 personas.
- Curso de *Riesgos Tecnológicos (Riesgo Radiológico y Aplicaciones Prácticas)*, impartido en la Escuela Nacional de Protección Civil (Rivas-Vaciamadrid), con una duración de cuatro jornadas (30 horas) y asistencia de 1 persona.
- Curso de *Cartografía, Orientación y Rescate* impartido en varias localidades de La Rioja, con una duración de 5 jornadas y asistencia de 6 personas.
- Curso de *Operaciones de Salvamento en Hundimiento de Edificios*, impartido en la Escuela Nacional de Protección Civil (Rivas-Vaciamadrid), con una duración de tres jornadas (24 horas) y asistencia de 1 persona.
- Asistencia a las *X Jornadas Nacionales de Bomberos*, en Béjar (Salamanca), por parte de 6 personas.
- Asistencia al *Salón Internacional de la Seguridad SICUR-2010*, en Madrid, por parte de 4 personas.

5. PERSONAL DEL SERVICIO

Plantilla de personal a fecha 1-1-2011:

Personal Operativo:

Gestor Operativo	1
Jefe de Turno	5
Jefe de Grupo	10
Bombero-Conductor	44
Bombero	1
Conductor	3

Total Personal Operativo: 64

Otro Personal:

Director General	1
Técnico de Prevención de Incendios	1
Operador Administrativo	1
Encargado de Mantenimiento	1

Total Otro Personal: 4

Total personal: 68

Edad media del Personal Operativo: 41,25 años

A efectos prácticos y de organización, el Personal Operativo se divide en 5 Turnos.

6. NUEVAS ADQUISICIONES

A lo largo del año 2010 las adquisiciones realizadas para mejorar las instalaciones y equipos han sido las siguientes:

- Una motobomba de gran caudal para achiques de agua, con un caudal máximo de 98.400 l/h.
- Una electrobomba de gran caudal, para achiques de agua, con una capacidad máxima de 54.000 l/h.
- Se han recibido, a través del Convenio existente con la Comunidad Autónoma de La Rioja, cuatro nuevos vehículos:
 - Una autobomba urbana pesada (B-01). Permite retirar del servicio otra con 28 años de antigüedad.
 - Una cisterna nodriza de 12.000 litros (T-04), para sustituir a la existente, de menor capacidad y 37 años de antigüedad.
 - Un vehículo todo terreno para jefatura (M-25).
 - Un vehículo tipo pick-up (A-13), para desplazamientos rápidos de personal y materiales.

